

# RELATO INTEGRADO DE GESTÃO 2021

Conselho Regional de Corretores de Imóveis 3ª Região-RS



Serviço Público Federal



## Lista de Siglas e Abreviações

ABNT	Associação Brasileira de Normas Técnicas	REURB	Programa de Regularização Fundiária do município de Viamão
AICITI	Associação de Corretores de Imóveis e Imobiliárias de Tramandaí e Imbé	SESC	Serviço Social do Comércio
CRECI-3ª	Conselho Regional de Corretores de Imóveis da 3ª Região – RS	STN	Secretaria do Tesouro Nacional
COFECI	Conselho Federal de Corretores de Imóveis	TCU	Tribunal de Contas da União
CEFISP	Comissão de Ética e Fiscalização Profissional		
CRECICON	Comissão de Conciliação e Atendimento ao Consumidor		
COAPIN	Comissão de Análise de Processos de Inscrição		
CADIN	Cadastro de Inadimplentes		
DN	Decisão Normativa		
DTG	Departamento de Tradições Gaúchas		
EAD	Educação a Distância		
GEAF	Grupo Especial de Agentes Fiscais		
IBREP	Instituto Brasileiro de Educação Profissional		
IN	Instrução Normativa		
LGPD	Lei Geral de Proteção de Dados		
NBC	Norma Brasileira de Contabilidade		
NBCASP	Normas Brasileiras de Contabilidade Aplicadas ao Setor Público		
PCS	Plano de Cargos e Salários		
PIB	Produto Interno Bruto		
REFIS	Programa de Recuperação Fiscal		

## Sobre o Relatório Integrado

No Exercício de 2021, a atuação do CRECI-RS foi conduzida de forma integrada com as orientações do COFECI, respeitando a autonomia administrativa e financeira da entidade.

Nossas ações foram desenvolvidas no sentido de proporcionar uma boa efetividade dos gastos públicos, tendo como principal objetivo resultados satisfatórios, todos baseados em nosso Orçamento Programa aprovado pelo Plenário para o exercício em referência.

A publicação deste Relatório Integrado, tem como objetivo demonstrar como nossas atividades, inovações e investimentos contribuíram para o alcance das atividades finalísticas do Regional, na área de Registro e na Fiscalização do exercício profissional.

Nosso Relatório Integrado é um meio de comunicar a todos os resultados que foram alcançados, destacando-se as ações de fiscalização.

Importante salientar que a elaboração deste documento norteou-se pelas normas de organização e apresentação de relatórios e de peças complementares integrantes dos processos de contas da Administração Pública Federal, nos termos do parágrafo único do art. 70 da Constituição Federal, elaborado de acordo com disposições da IN 84/2020 e Decisão Normativa TCU 187 e 188/2020. Os dados e informações apresentadas abrangem o período de 01 de janeiro a 31 de dezembro de 2021.



SISTEMA COFECI • CRECI  
**CRECI • RS**  
CONSELHO REGIONAL DE CORRETORES DE IMÓVEIS  
3ª REGIÃO - RS



## Sumário

<b>Mensagem do Presidente</b>	<b>5</b>
<b>1. Visão Geral e Organizacional</b>	<b>7</b>
<b>2. Governança, Estratégia e Alocação de Recursos</b>	<b>22</b>
<b>3. Riscos, Oportunidades e Perspectivas</b>	<b>32</b>
<b>4. Resultados e Desempenhos da Gestão</b>	<b>36</b>
<b>5. Informações Orçamentárias, Financeiras e Contábeis</b>	<b>51</b>

# Mensagem do Presidente

## Valorizando o corretor de imóveis e fortalecendo a profissão

Imóvel uma moeda forte, este foi o slogan da última campanha de valorização profissional realizada pelo CRECI-RS. Valorizar os corretores(as) de imóveis não é importante apenas porque estamos na ponta de uma cadeia produtiva que gera dezenas de milhares dos postos de trabalho no Brasil e no Rio Grande do Sul, ou porque o mercado imobiliário representa entre 9% e 11% do PIB do país, ou porque de forma indireta é responsável pelo sustento de milhares de empresas e empreendedores, mas sim porque apenas a nossa categoria tem a autorização legal de intermediar o bem que, muitas vezes, significa a economia de uma vida inteira de uma família, a casa própria, ou a sede de uma empresa, ou ainda, no setor primário, a terra que irá produzir alimentos e insumos para a nossa sociedade.

Valorizar nossa categoria é também garantir que nós, os corretores de imóveis tenhamos um campo de trabalho sadio onde a concorrência desleal de atravessadores, que são profissionais seja combatida e banida do mercado. Por este motivo o nosso conselho é responsável por zelar pela ética profissional e pela segurança de que os corretores de imóveis

legalmente habilitados possam atuar nesta área tão importante da economia brasileira e gaúcha. Neste sentido destacamos a equipe de fiscalização do Rio Grande do Sul que ganhou o prêmio de melhor do Brasil no sistema COFECI-CRECI e ainda temos o melhor fiscal em desempenho individual.

Esta gestão tem a convicção de que somente um conselho estruturado, com condições de atender com qualidade os corretores inscritos e que atue dentro dos princípios da probidade da transparência e da ética possui condições de contribuir para que o mercado imobiliário se torne cada vez mais pujante e ativo, gerando trabalho e riqueza. Esta realizada vem se refletindo no aumento de pessoas que vem buscando ingressar na profissão. Em 2021 foram cerca de quatro mil novos corretores que receberam a carteira profissional do conselho, um aumento de 50% em relação aos anos anteriores, onde a média era de dois mil novos profissionais. Nossa gestão também vem angariando reconhecimento nacional, prova disso foi o convite que aceitei, com muito orgulho, para ser conselheiro fiscal do sistema COFECI-CRECI, onde terei a tarefa de zelar pela probidade financeira do conselho federal. Outra questão que deve ser destacada é a qualificação profissional, mesmo não sendo a prioridade legal do CRECI-RS focamos de maneira muito intensa para oferecer uma possibilidade de os nossos inscritos terem de alguma forma, um retorno real ao investimento da

anuidade. Assim colocamos a disposição cursos online e presenciais gratuitos das mais variadas áreas de interesse da profissão, desde fotografia imobiliária, documentação, contratos, legislação, combate à lavagem de dinheiro, utilização da calculadora Hp12c, entre outros. Seguindo os princípios da legalidade realizamos a seleção pública onde estão sendo admitidos novos servidores.

Agradeço à qualificada categoria dos corretores de imóveis por ter reconduzido, pela terceira vez, à presidência do CRECI-RS, com cerca de 70% dos votos válidos. Isto nos dá confiança e a força que precisamos para continuarmos a defender os mais de 30 mil corretores de imóveis do nosso estado. Que todas as pessoas que trabalham na cadeia produtiva do mercado imobiliário saibam que o CRECI-RS é um parceiro do desenvolvimento, do crescimento econômico e defensor da ética e da transparência. E que os sorrisos tomem o lugar das máscaras neste ano que se inicia.



Forte Abraço,  
  
Márcio Bins/Ely  
Presidente CRECI-RS

## Quem somos

O Conselho Regional de Corretores de Imóveis do Rio Grande do Sul (CRECI RS – 3ª Região) constitui-se em pessoa jurídica de direito público interno, na qualidade de autarquia pública federal, criada pelo Conselho Federal de Corretores de Imóveis (COFECI), criado pela Lei n.º 6.530 de 15/05/1978, para disciplinar e fiscalizar a intermediação imobiliária, exercida por Corretores de Imóveis e imobiliárias que, obrigatoriamente, devem estar registradas no Conselho.

A sede está localizada na Rua Guilherme Alves, 1010 – Porto Alegre/RS, com atendimento de segunda a sexta-feira, das 9h às 17:30h.

**Atendimento:**

**(51)3103.9300**

**(51)3384.6606**

**(51)3322.1033**

**0800 600 1588**

**Nossos números:**

**8 Delegacias**

**27 Conselheiros Efetivos**

**27 Conselheiros Suplentes**

**58 Colaboradores**

**27 Fiscais**

# Visão Geral e Organizacional



SISTEMA COFECI-CRECI  
**CRECI-RS**  
CONSELHO REGIONAL DE CORRETORES DE IMÓVEIS  
3ª REGIÃO - RS

## CRECI 3ª Região - RS

O Conselho Regional de Corretores de Imóveis RS, criado pela Lei n.º 6.530 de 15/05/1978, com poderes para normatizar, orientar, disciplinar e fiscalizar o exercício da profissão de CORRETORES DE IMOVÉIS em toda a Região do Rio Grande do Sul com autonomia administrativa, operacional e financeira. funcionará sob a organização básica estabelecida em nosso Regimento Interno.



### MISSÃO

- Regulamentar, normatizar, fiscalizar e orientar o exercício da profissão de Corretor de Imóveis. Atuar de forma ética e transparente, cumprindo a sua função de órgão de proteção da Sociedade e representando os interesses da categoria profissional na jurisdição do estado do Rio Grande do Sul.

### VISÃO

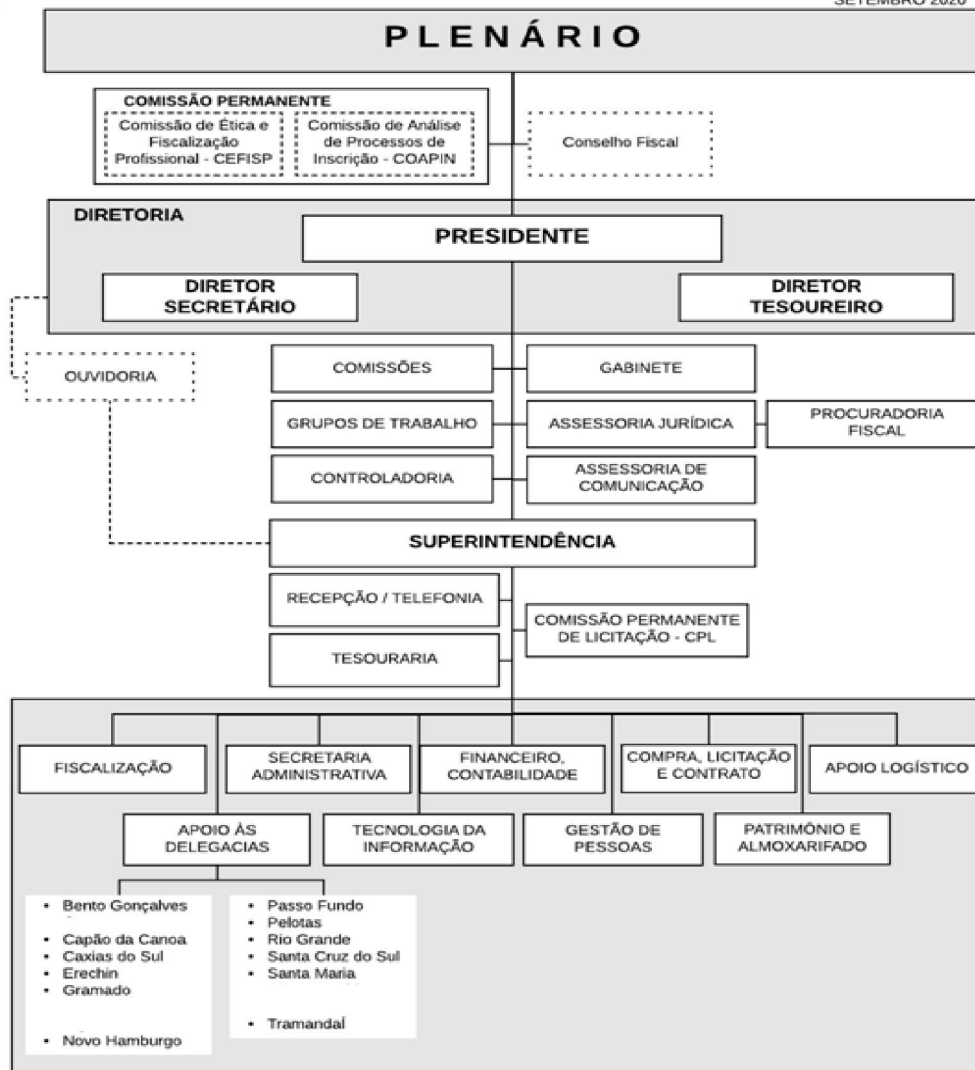
- Ser referência na prestação de serviço público com atuação tempestiva, inovadora, transparente e voltada para resultados. Valorizando e qualificando a profissão de Corretores de Imóveis perante a sociedade.

### VALORES

- Ética
- Competência
- Efetividade
- Inovação
- Transparência



Organograma



# Composição da Diretoria

## Rol de Responsáveis em 2021

### Márcio Ferreira Bins Ely

Presidente

Período de ocupação do cargo: 01/01/2019 até 31/12/2021

### Adir Antonio Zoehler

1ª Diretor Tesoureiro

Período de ocupação do cargo: 01/01/2019 até 31/12/2021



**Márcio Ferreira Bins Ely**  
Presidente



**Antonio Nascimento Fernandes**  
1ª Diretor Secretário



**Adir Antonio Zoehler**  
1ª Diretor Tesoureiro



**Ederon Amaro Soares da Silva**  
1º Vice-Presidente



**Naor Eduardo da Silva Lagoas**  
2º Vice-Presidente



**Luiz Cesar da Silva**  
2ª Diretor Secretário



**Iara Migon**  
2º Diretora Tesoureira

## Estrutura Regimental

De acordo com a Resolução COFECI nº 1126/2009, a estrutura organizacional compõem-se de:

- Plenário;
- Diretoria;
- Conselho Fiscal;
- Comissão de Ética e Fiscalização Profissional (CEFISP);
- Comissão de Análise de Processos de Inscrição (COAPIN);
- Outras Comissões, Grupos de Trabalhos e Assessorias Especiais.

### **Compete ao Plenário:**

- ✓Eleger entre seus membros efetivos o Presidente e demais Diretores, os integrantes do Conselho Fiscal e os representantes junto ao COFECI;
- ✓Referendar ou não atos do Presidente, praticados por motivo de urgência, dentre os quais a reformulação e suplementação de dotações orçamentárias;
- ✓Examinar e decidir sobre requerimentos e processos de inscrição;
- ✓Uniformizar decisões proferidas pelas Turmas Julgadoras.

**Compete à Diretoria:** Definir diretrizes e políticas administrativas e financeiras para o Regional; analisar e deliberar sobre os assuntos sugeridos pelo Presidente e demais Diretores, bem como os submetidos

à sua apreciação; analisar sugestões apresentadas por Comissões e Grupos de Trabalho do Regional, decidindo sobre seu encaminhamento ao Plenário.

**Compete ao Conselho Fiscal:** Examinar o balanço, balancetes, relatórios financeiros, prestações de contas e respectiva documentação, além da análise do Processo de Prestação de Contas anual.

**Compete à CEFISP:** Julgar, em primeira instância, os processos originados de auto de infração, elaborando relatório e opinando sobre o mérito e sanções eventualmente aplicáveis nos processos originados de Termo de Representação.

**Compete à COAPIN:** Opinar, inclusive no que diz respeito à autenticidade documental, quanto à regularidade ou não dos processos de pedido de inscrição de pessoas físicas e jurídicas

## Controle Interno

**Controle interno** é o conjunto de atividades, planos, rotinas, métodos e procedimentos interligados, estabelecidos com vistas a assegurar que os objetivos da entidade sejam alcançados de forma confiável e concreta

Principais **princípios** utilizados para estabelecer formas de proteger os ativos da organização:

- 1. Estabelecer Responsabilidades:** O CRECI-RS é devidamente setorizado, conforme organograma já citado, contendo um responsável em cada departamento, Desta forma fica mais fácil gerenciar a execução das atividades e determinar responsabilidades.
- 2. Procedimentos documentados:** Todas as atividades devem ser documentadas, ou seja, para cada atividade ou assunto é aberto um processo administrativo, para acompanhamento, controle e apuração do resultado,.
- 3. Autorização de transação:** Todos os pagamentos são realizados após a autorização dos responsáveis.
- 4. Segregação de funções:** Estabelece a separação de atribuições entre pessoas distintas nas várias fases de um determinado processo. A fim de prevenir a realização e ocultação de equívoco no curso normal das atividades, uma vez que havendo mais de uma pessoa para realizar uma atividade se minimiza a oportunidade de transgressões e aumenta as chances de se detectá-la.
- 5. Supervisão de operações:** Essa prática dá uma certa garantia que as atividades estejam sendo executadas de acordo com o objetivo da entidade e diminui a probabilidade de erros e riscos.
- 6. Controles eletrônicos:** Utiliza-se de medidas de segurança e controle como cofre, ponto eletrônico, senhas em computadores, programa antivírus, entre outros.

## Principais canais de comunicação

Os principais meios de comunicação que CRECI-RS possui para manter o Corretor de Imóveis e a sociedade informados são os seguintes:

**Site:** [www.creci-rs.gov.br](http://www.creci-rs.gov.br)

**Facebook:** <http://www.facebook.com/creci.rs> - @creci.rs

**Instagram:** <http://www.instagram.com/crecirs> - @crecirs

**Ouvidoria:** [ouvidoria@creci-rs.gov.br](mailto:ouvidoria@creci-rs.gov.br)

**Telefone:** 51 3103.9300 e 0800 600 1588

## Fale conosco

The image shows a screenshot of the CRECI-RS website. The browser address bar displays 'creci-rs.gov.br/site/'. The website header includes the CRECI-RS logo and a navigation menu with links for 'Inicial', 'Institucional', 'Serviços', 'Notícias', 'Editais', 'Dúvidas', and 'Portal Transparência'. Social media icons for Facebook, YouTube, and Instagram are also present. The main banner features a scenic image of people on a beach with penguins, and the text 'NÃO ENTRE NUMA FRIA,' and 'imóvel só com corretor'. Below the banner, there are several news and information cards, including one for 'CONDIÇÕES FAVORÁVEIS' and another for 'APROVEITE'. A red arrow points from the banner area towards the 'Fale conosco!' button in the bottom right corner.

## Principais canais de comunicação

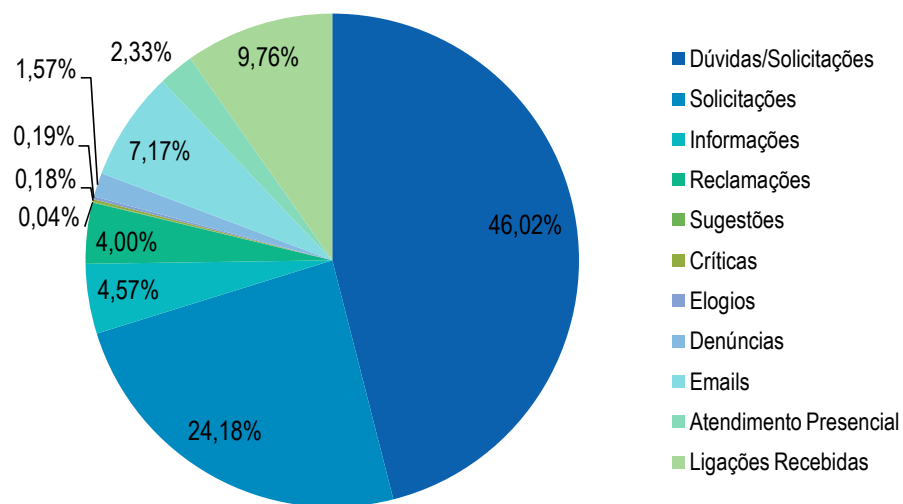


Ouvidoria

### Comparativo de demandas da Ouvidoria

Demanda	2020	2021
Dúvidas/Solicitações	2261	6390
Solicitações	não informado	3358
Informações	não informado	635
Reclamações	348	555
Sugestões	27	5
Críticas	não informado	25
Elogios	25	26
Denúncias	120	218
Emails	365	996
Atendimento Presencial	209	323
Ligações Recebidas	não informado	1355
<b>Total de Demandas</b>	<b>3355</b>	<b>13886</b>

### DEMANDAS DA OUVIDORIA 2021



## Principais canais de comunicação



### Portal da Transparência

Em atendimento à Lei de Acesso à informação, mantemos todas as informações requisitadas pelo TCU em nosso Portal da Transparência que pode ser acessado no endereço:

[http://creci-rs.gov.br/site/portal\\_transparencia.php](http://creci-rs.gov.br/site/portal_transparencia.php)



PORTAL DA  
**TRANSPARÊNCIA**

ESTE SÍTIO REÚNE E DIVULGA, DE FORMA ESPONTÂNEA, DADOS DO CONSELHO REGIONAL DE CORRETORES DE IMÓVEIS DO RIO GRANDE DO SUL, QUE SÃO DE INTERESSE COLETIVO OU GERAL COM O OBJETIVO DE FACILITAR O ACESSO À INFORMAÇÃO PÚBLICA, CONFORME DETERMINA A LEI DE ACESSO À INFORMAÇÃO (LEI 12.527, DE 18/11/2011).

## E-mail oficial do Corretor de Imóveis

**Dê credibilidade! Use o endereço oficial do Corretor de Imóveis @creci.org.br.**

### **Crie ou ative seu endereço de e-mail oficial do Corretor de Imóveis**

O endereço [@creci.org.br](mailto:@creci.org.br) é exclusivo para corretores de imóveis e é sua credencial para acesso aos cursos, palestras e para a publicação de imóveis no portal imobiliário. Portanto, se você já tem um endereço de e-mail [@creci.org.br](mailto:@creci.org.br), fique tranquilo, pois poderá utilizá-lo normalmente como um serviço de redirecionamento de mensagens. Assim, você não precisará alterar seus cartões de visitas e materiais publicitários que já contavam com esse endereço de e-mail exclusivo a corretores.

### **Como fazer?**

Para ativar, ou criar seu e-mail [@creci.org.br](mailto:@creci.org.br) é necessário acessar o link abaixo, preencher o formulário e clicar em prosseguir. Informe um e-mail particular para recebimento da ativação.

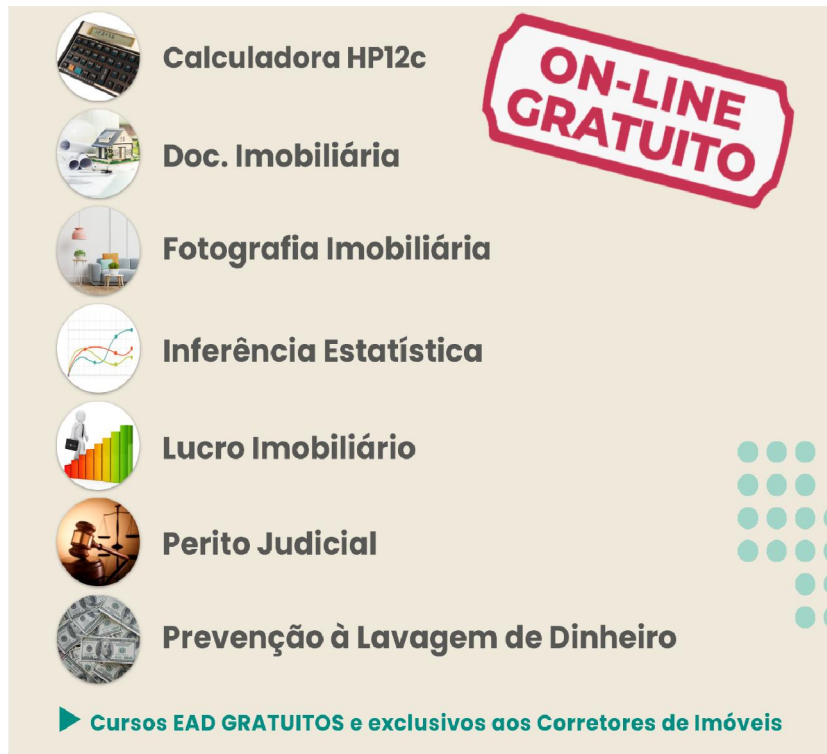
[criar.creci.org.br](http://criar.creci.org.br)

### **Após ativar, ou criar seu e-mail:**

Acesse o link abaixo, leia com atenção os termos de uso e clique no tutorial de como enviar e receber e-mails utilizando sua conta [@creci.org.br](mailto:@creci.org.br)  
[ajuda.creci.org.br](http://ajuda.creci.org.br)

Ao clicar no tutorial enviar, ou responder e-mail com saída [@creci.org.br](mailto:@creci.org.br), acompanhe as imagens ilustrativas e comandos para que sua configuração seja corretamente aplicada em seu e-mail pessoal. Pois o controle de envio e recebimento, arquivamento de e-mails e toda a sua gestão de e-mails destinados ao seu e-mail [@creci.org.br](mailto:@creci.org.br), será gerido pela conta de e-mail particular que você escolher.





Calculadora HP12c

Doc. Imobiliária

Fotografia Imobiliária

Inferência Estatística

Lucro Imobiliário

Perito Judicial

Prevenção à Lavagem de Dinheiro

**ON-LINE  
GRATUITO**

▶ Cursos EAD GRATUITOS e exclusivos aos Corretores de Imóveis

### Cursos EAD

Com seu e-mail @creci.org.br ativo, você pode acessar [ead.creci.org.br](http://ead.creci.org.br), utilizar seu e-mail @creci.org.br como login de acesso e participar dos **cursos gratuitos**, oferecidos em formato EAD e imprimir seus certificados na conclusão de cada curso.

Todos os eventos realizados pelo CRECI-RS foram oferecidos à categoria de forma gratuita.

## Clube de Benefícios

Fundado no dia 26 de maio de 2017 no Feirão de Imóveis da Caixa Econômica Federal em Porto Alegre, com a presença do presidente do COFECI João Teodoro da Silva, o Clube de Benefícios tem o objetivo de contribuir para o fortalecimento e valorização da profissão de corretor de imóveis.

Neste contexto surgiu o Clube de Benefícios. Iniciativa inovadora, que é um marco para a categoria ao proporcionar retorno real à contribuição anual paga ao conselho, proporcionando melhores condições e descontos em qualificação profissional, serviços e produtos de diversos segmentos que estão diretamente ligados às necessidades do corretor de imóveis, em especial com descontos na área da saúde.

A interlocução com empresas de todo Rio Grande do Sul é intensa e o resultado positivo aumenta a cada dia.

As parcerias firmadas são voluntárias e ganham adesões importantes a partir do trabalho intenso dos representantes do conselho, que fazem a interlocução com as empresas e profissionais interessados em atender de forma diferenciada a categoria.

Acesse o site do Clube de Benefícios ([www.creci-rs.gov.br/clubedebeneficios](http://www.creci-rs.gov.br/clubedebeneficios)) para saber mais e acompanhe as informações nas redes sociais do conselho.

São 378 empresas  
parceiras



## Corretores Doadores

Os corretores de imóveis são culturalmente reconhecidos como "realizadores de sonhos", por viabilizarem o bem de consumo mais desejado pelo ser humano: a casa própria. Agora, com um simples gesto, por meio da iniciativa do CRECI/RS, os profissionais da categoria podem fazer a diferença na vida de muitas pessoas.

Quem doa sangue e/ou órgãos compartilha esperança e salva vidas. A continuidade dos sonhos de alguém pode depender de uma atitude sua. Faça parte desta iniciativa e mostre que a solidariedade corre em suas veias.

Preencha o formulário no site do CRECI/RS, <http://www.creci-rs.gov.br/doadores> para seguir e integrar o grupo "Corretores doadores" e incentive seus colegas a participar.

A vida agradece!



## DTG – “Corretores da Tradição”

O DTG tem como premissa manter a chama da diversidade cultural acesa, além de reverenciar o legado e história de tradicionalistas que servem de exemplo às próximas gerações. Neste contexto, além de viabilizar negócios entre os corretores de imóveis durante as atividades culturais realizadas, momentos de intensa emoção marcam a trajetória do departamento. Uma das primeiras atividades marcantes foi à inauguração do Galpão Crioulo Aparício Silva Rillo. O espaço, na sede do conselho em Porto Alegre, presta homenagem ao corretor de imóveis, poeta, folclorista, escritor e um dos precursores da profissão de corretor de imóveis no Rio Grande do Sul Paixão Cortes, ícone do tradicionalismo gaúcho que faleceu em 2018, também foi homenageado pelo DTG com a realização de uma exposição itinerante que foi exposta em Porto Alegre e atualmente esta na delegacia sub-regional do CRECI/RS em Tramandaí. A exposição que reverencia o legado e história de Paixão Cortes vai peregrinar por todas as delegacias sub-regionais do conselho.

A iniciativa já gerou bons frutos e novos projetos serão realizados pela patronagem do DTG, que tem como patrono o primeiro presidente do conselho no Rio Grande do Sul, Rodi Pedro Borghetti, que exerceu o cargo de 1962 a 1970.

Fundado no dia 20 de setembro de 2017, no Acampamento Farroupilha de Porto Alegre, o Departamento de Tradições Gaúchas - Corretores da Tradição foi um dos projetos inovadores da gestão do CRECI/RS. A iniciativa foi realizada para intensificar, por meio do tradicionalismo gaúcho, a integração entre os profissionais da categoria, clientes, familiares e sociedade em geral.

O tradicionalismo gaúcho proporciona o convívio fraterno entre as pessoas e os momentos de confraternização e culto às tradições podem aproximar um negócio imobiliário, por meio de um chimarrão, uma prosa ou até mesmo ao saborear um delicioso churrasco.



## Moto Clube

O crescimento profissional na corretagem de imóveis tem um pilar fundamental: o relacionamento construído em sua trajetória. Estar engajado em projetos e iniciativas que permitam um relacionamento fraterno e familiar com seus colegas de profissão, clientes e amigos, pode trazer uma constante expansão na sua carreira. Desta forma, com o objetivo de fomentar o relacionamento entre os corretores de imóveis do Rio Grande do Sul, foi criado pelo CRECI-RS o grupo de motociclistas "Corretores do Asfalto". A iniciativa vai aproximar os apaixonados pela liberdade em duas rodas, podendo resultar em bons negócios no mercado imobiliário.

Faça parte desta iniciativa e ajude a fortalecer a categoria!

Cadastre-se no site <http://www.creci-rs.gov.br/corretoresdoasfalto> para receber os roteiros de passeios e encontros do Moto Clube e clubes parceiros.

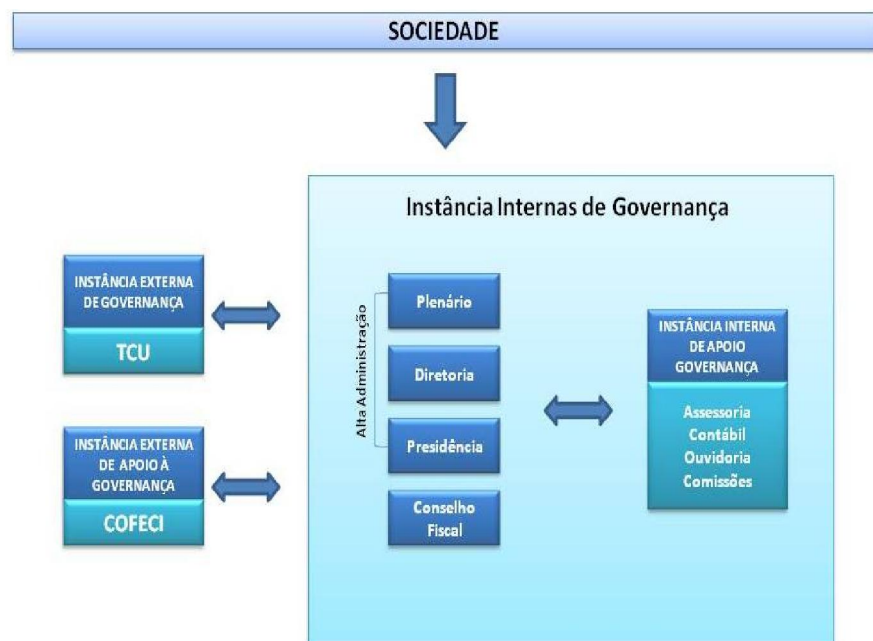


# Governança, Estratégia e Alocação de Recursos



## Estrutura de Governança

Governança corporativa é o sistema por meio do qual se exerce e se monitora o controle nas entidades. É o sistema pelo qual as organizações são dirigidas, monitoradas e incentivadas. No CRECI-RS o sistema de governança apresenta a seguinte estrutura:



A estrutura de governança corporativa do CRECI/RS destaca o elo da Diretoria Executiva com as instâncias de governança e de gestão a fim de aperfeiçoar o desempenho da Autarquia e o relacionamento com as partes interessadas.

A governança direciona, monitora e avalia a atuação da gestão com foco no atendimento da estratégia organizacional e das expectativas das partes interessadas.

Enquanto a gestão é responsável pela administração dos recursos de forma a realizar estratégia organizacional e os processos autárquicos.

## Estrutura de Governança

Os Conselheiros efetivos reúnem-se ordinariamente por convocação do presidente do CRECI/RS, para deliberar sobre assuntos referentes à pauta das ações. No exercício 2021 foram realizadas **10 reuniões Plenárias Ordinárias e 02 reuniões plenárias Extraordinárias.**

**48 Reuniões de Diretoria e expedidas 126 Portarias e 01 Ato da Presidência**

O **Conselho Fiscal** é constituído por três membros efetivos e igual número de suplentes, com a competência de examinar o balanço, balancetes, relatórios financeiros, prestações de contas e respectivas documentações, com manifestação registrada em ata sobre sua regularidade ou não e eventuais ressalvas, para posterior apreciação do Plenário, cabendo-lhe, ainda, a análise do processo de prestação de contas anual. **Em 2021 foram realizadas 05 reuniões.**

### Conselheiros/Membros do Conselho Fiscal

- Ivo Debon - Coordenador
- João Alberto Quaresemin Oliveira
- Maria Emília Martins Costa Motta
- Amilton Cesar de Oliveira Machado
- Flavio Bender
- Getulio Viana de Oliveira



## Departamento Jurídico

O Departamento Jurídico tem entre suas atribuições propor e acompanhar ações judiciais relativas a direitos do CRECI-RS, defende-lo nas ações que lhes são contrárias, defender a autarquia em processos administrativos, redigir e analisar contratos e sugerir alterações, emitir pareceres e fornecer à Diretoria informações técnicas jurídicas, para subsidiar-lhes a correta tomada de decisões.

MAPA DE CONTROLE ANUAL DO TRABALHO REALIZADO PELA ASSESSORIA JURÍDICA - 2021																	
ENTRADA	1º TRIMESTRE			TOTAL	2º TRIMESTRE			TOTAL	3º TRIMESTRE			TOTAL	4º TRIMESTRE			TOTAL	TOTAL GERAL
	JAN	FEV	MAR		ABR	MAI	JUN		JUL	AGO	SET		OUT	NOV	DEZ		
	Proc. Auto de Infração - Disciplinares	360	304		314	978	288		229	131	648		322	265	162		
Proc. Auto de Infração - Débito	136	230	0	366	0	12	24	36	41	0	158	199	0	0	0	0	601
Termo de Representação	10	10	30	50	29	153	2	184	60	34	39	133	9	29	1	39	406
Proc. Expediente Interno	25	14	45	84	49	54	84	187	53	50	55	158	90	105	52	247	676
Processos Administrativos SEC.ADM	10	9	13	32	24	26	27	77	26	28	17	71	26	20	18	64	244
<b>TOTAL</b>	<b>538</b>	<b>663</b>	<b>401</b>	<b>1602</b>	<b>390</b>	<b>472</b>	<b>268</b>	<b>1130</b>	<b>502</b>	<b>377</b>	<b>431</b>	<b>1310</b>	<b>164</b>	<b>180</b>	<b>71</b>	<b>415</b>	<b>4.457</b>

SAÍDA	1º TRIMESTRE			TOTAL	2º TRIMESTRE			TOTAL	3º TRIMESTRE			TOTAL	4º TRIMESTRE			TOTAL	TOTAL GERAL
	JAN	FEV	MAR		ABR	MAI	JUN		JUL	AGO	SET		OUT	NOV	DEZ		
	Proc. Auto de Infração - Disciplinares	135	122		87	344	156		1178	555	1889		136	293	255		
Proc. Auto de Infração - Débito	13	381	317	711	428	125	1	554	24	0	35	59	143	14	0	157	1.481
Termo de Representação	2	0	91	93	16	57	216	289	203	86	30	319	33	3	0	36	737
Proc. Expediente Interno	12	27	38	77	41	42	70	153	54	49	47	150	53	70	67	190	570
Processos Administrativos SEC.ADM	2	1	12	15	8	13	52	73	30	24	13	67	13	17	25	55	210
<b>TOTAL</b>	<b>95</b>	<b>515</b>	<b>544</b>	<b>1154</b>	<b>647</b>	<b>1374</b>	<b>894</b>	<b>2915</b>	<b>447</b>	<b>450</b>	<b>380</b>	<b>1277</b>	<b>387</b>	<b>118</b>	<b>104</b>	<b>609</b>	<b>5.955</b>

Processos Judiciais	1º TRIMESTRE			TOTAL	2º TRIMESTRE			TOTAL	3º TRIMESTRE			TOTAL	4º TRIMESTRE			TOTAL	TOTAL GERAL
	JAN	FEV	MAR		ABR	MAI	JUN		JUL	AGO	SET		OUT	NOV	DEZ		
	Processos Ordinários	0	0		0	0	0		0	0	0		0	0	0		
Reclamatórias Trabalhistas	0	0	0	0	0	0	0	0	1	0	0	1	0	0	0	0	1
Execução Fiscal	108	45	0	153	0	0	0	0	36	0	0	36	20	42	0	62	251
Embargos à Execução	0	0	0	0	0	0	0	0	0	0	0	0	0	1	0	1	1
<b>TOTAL</b>	<b>108</b>	<b>45</b>	<b>0</b>	<b>153</b>	<b>0</b>	<b>0</b>	<b>0</b>	<b>0</b>	<b>35</b>	<b>0</b>	<b>0</b>	<b>35</b>	<b>20</b>	<b>43</b>	<b>0</b>	<b>63</b>	<b>251</b>

PROCESSO DO TJ	686																686
PROCESSO DO E PROC	2616																2616
<b>TOTAL</b>	<b>3302</b>																<b>3302</b>
251 PROCESSOS EXECUTADOS																	
523 PROC DISC EXECUTADOS																	
VALOR : R\$ 2.637.397,65																	

## Turma Julgadora

Cabe à Turma Julgadora julgar, em segunda instância, os processos oriundos de termos de representação e a título de revisão, em decisões emitidas pela CEFISP (Comissão de Ética e Fiscalização Profissional).

**No ano de 2021, foram realizadas 08 reuniões da Turma Julgadora**

### Conselheiros / Membros da Turma Julgadora

- Luigi Antônio Gerace (Coordenador)
- Amilton Cesar de O. Machado
- Carlos Roberto Bernardes
- Fernando Almeida Rodrigues
- Iara Migon
- Luiz Cesar da Silva
- Maria Emília M. Costa Motta



## Comissão de Ética e Fiscalização Profissional - CEFISP

Cabe à CEFISP:

- Realizar juízo instrutivo nos processos administrativo-disciplinares instaurados por Termos de Representação e recomendar a sanção que deve ser aplicada ou a sua improcedência, conforme o caso;
- Realizar juízo de instrução e julgar, originalmente, os processos administrativo-disciplinares iniciados por auto de infração;
- Realizar audiências e converter processos em diligência, determinando juntada de documentos e presidindo a instrução oral pelo relator, quando a determinar.

### PLANILHA DE CONTROLE DE PROCESSOS CEFISP 2021

MÊS	Reuniões	Auto de Infrações	Denúncia	Total de Processos	Arquivados
JANEIRO	0				
FEVEREIRO	0				
MARÇO	0				
ABRIL	1	69		70	31
MAIO	2	174		176	85
JUNHO	1	617		618	126
JULHO	2	444		446	225
AGOSTO	0			0	
SETEMBRO	3	765	1	769	347
OUTUBRO	2	928	2	932	440
NOVEMBRO	1	0		1	0
DEZEMBRO	3	708		711	53
<b>Total Geral</b>	<b>15</b>	<b>3705</b>	<b>3</b>	<b>3723</b>	<b>1307</b>

## Membros da Comissão de Ética e Fiscalização Profissional - CEFISP

### 1ª Seção

- Ubirajara Kruger Moreira
- Alexandre Motola Spolavori
- Henrique Francisco Schlossmacher
- Marcia Eliza da Silva Rosner
- Nicholas Libanio Fernandes
- Pedro de Oliveira Rosa
- Rosita Maricel Klunck

### 2ª Seção

- Marcelo Antonio Blotta
- Adolpho de Aguiar Nitschke
- Emir Jose Parisotto
- Janete Ferreira Norberg
- Jorge Luiz Lanziotti
- Paulo Roberto Sartori
- Stella Marli Vignochi

### 3ª Seção

- Francisco Vacca
- Adriana Machado Pires
- Graziela Machado
- Isabel Santos
- Julia Farah Schirrmann
- Maria Aparecida Machado da Silva
- Maia Cristina Corleta Buchaim

## Comissão de Conciliação e Atendimento ao Consumidor - CRECICON

### Cabe à CRECICON:

- Realizar audiências de conciliação, previamente designadas pelo Departamento de Fiscalização;
- Redigir acordos estabelecidos pelas partes envolvidas e homologá-los, para arquivamento do processo após conclusão do que foi acordado;
- Redigir e assinar as atas de audiência de conciliação, restituindo o processo ao Departamento próprio para arquivamento ou prosseguimento da denúncia;
- Atendimento específico aos consumidores dos serviços da corretagem imobiliária, nos processos de reclamação/denúncia apresentados pela comunidade em geral, orientando e incentivando, sempre que possível, a conciliação.

### PLANILHA DE CONTROLE DE PROCESSOS CRECICON 2021

MÊS	Reuniões	Denúncias	Conciliação Exitosa	Conciliação inexitosa	Suspensos	Arquivados
JANEIRO	-	-	-			
FEVEREIRO	-	-	-			
MARÇO	-	-	-			
ABRIL	-	-	-			
MAIO	-	-	-			
JUNHO	-	-	-			
JULHO	2	16	2	14	0	0
AGOSTO	2	10	0	10	0	0
SETEMBRO	-	-	-			
OUTUBRO	-	-	-			
NOVEMBRO	-	-	-			
DEZEMBRO	7	17	3	11	3	0
<b>Total Geral</b>	<b>11</b>	<b>43</b>	<b>5</b>	<b>35</b>	<b>3</b>	<b>0</b>

### Membros da CRECICON:

- Luiz Roberto Voelcker
- José Amauri da Costa de Fraga
- Andressa Louise Bernardes
- Marcia Conceição Araujo
- Atilar Gilberto Gerstner Filho
- José Barcellos de Azevedo Neto
- Flavio Antônio Monteiro
- Felipe Braga dos Santos

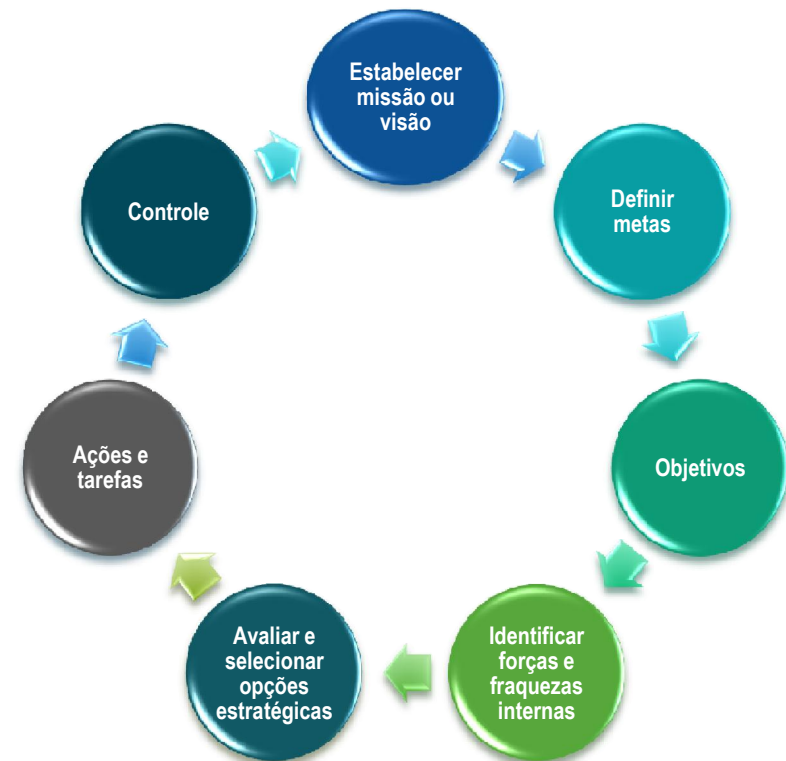
## Planejamento Estratégico

A principal estratégia do CRECI-RS é cumprir a sua competência como órgão fiscalizador da profissão de Corretor de Imóveis, definida em sua missão institucional.

Nossa visão estratégica é desenvolver ações que atendam aos anseios da sociedade de um modo geral, capacitando os profissionais para um bom desenvolvimento de sua profissão e combatendo aqueles que exercem a profissão de forma ilegal.

Todo o planejamento, metas e estratégias são voltadas para atendimento de sua atividade fim, aprimoramento dos serviços prestados, implementação de inovações para obtenção de melhores resultados, considerando os princípios da Administração Pública.

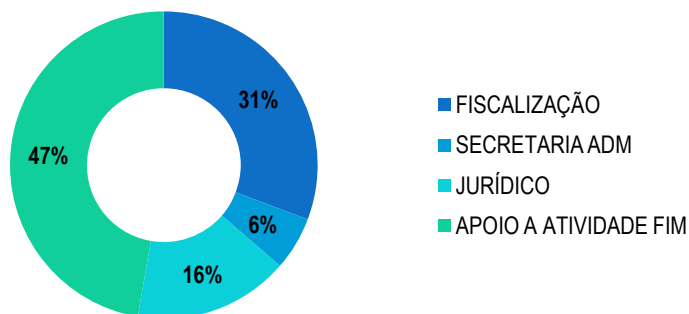
Temos como meta desenvolver um Planejamento Estratégico que possa atender no mínimo as seguintes etapas:



## Alocação de Recursos

Considerando que os objetivos devem traduzir em ações operacionais o desempenho da entidade, correlacionando os projetos, as metas e os indicadores estratégicos à visão e à missão institucional, as prioridades da gestão 2021 foram evidenciadas por meio da execução dos seguintes programas e recursos alocados:

### Alocação da Folha de pagamento nas atividades do conselho



### Valor total efetivamente gasto com a função de Fiscalização do Exercício Profissional

O valor gasto compreende as despesas com combustível, material de consumo, manutenção de veículos da fiscalização, rastreamento da frota e concessão de diárias e passagens para fiscais.



Investimentos  
R\$ 321.379,28



Diárias  
R\$ 515.032,00



Folha de Pagamento  
R\$ 110.688,76



Passagens  
--

### Valor total gasto com indenizações a conselheiros



Diárias  
R\$ 341.075,00



Passagens  
R\$ 29.193,65



Jeton  
R\$ 286.728,00



Indenizações  
R\$ 43.275,60

# Riscos, Oportunidades e Perspectivas



SISTEMA COFECI • CRECI  
**CRECI • RS**  
CONSELHO REGIONAL DE CORRETORES DE IMÓVEIS  
3ª REGIÃO - RS



## Riscos, oportunidades e perspectivas

Os riscos financeiros, que já eram tratados pela área de gestão financeira, continuam com seu modelo de tratamento, sendo apenas integrados aos riscos operacionais para apresentação à Diretoria.

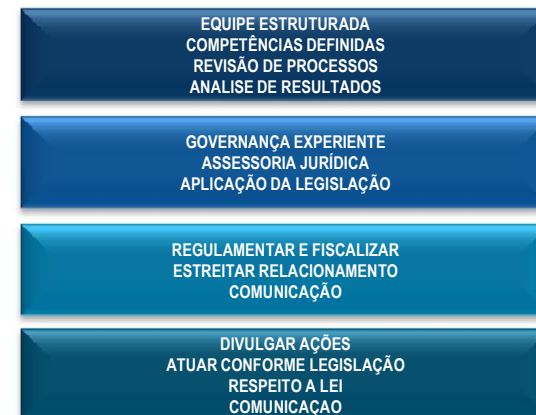
O programa de gestão de riscos e controles internos prevê, além da implementação do plano de gestão de riscos, a implementação de ações educacionais e de um plano de comunicação, visando à capacitação dos empregados e gestores, e a criação de uma cultura de gestão de riscos e controles internos.

O Comitê Estratégico de Governança, Gestão de Riscos, Controles e Segurança da Informação, coordenado pela Diretoria ainda em implantação



Natureza do Risco	Categoria do Risco
<b>Não orçamentário-financeiro</b>	Estratégico: eventos que podem impactar na missão, nas metas ou nos objetivos estratégicos do CRECI-RS.
	Operacional: eventos que podem comprometer as atividades da unidade organizacional, sejam eles associados a falhas, deficiência ou inadequação de processos internos, pessoas, infraestrutura e sistemas, afetando o esforço da gestão quanto à eficácia e à eficiência dos processos.
	Conformidade: eventos que podem afetar o cumprimento de leis e regulamentos aplicáveis.
	Reputação: eventos que podem comprometer a confiança da sociedade em relação à capacidade do CRECI-RS em cumprir sua missão institucional ou que interfiram diretamente em sua imagem.
	Integridade: eventos que podem afetar a probidade da gestão dos recursos e das atividades do CRECI-RS, causados pela falta de honestidade e desvios éticos.

MEDIDAS DE MITIGAÇÃO DOS RISCOS



## Quais são os riscos específicos que afetam a capacidade de o Conselho alcançar seus objetivos no exercício e como o Conselho lida com eles?

**Riscos e oportunidades:** Os fatores de riscos a que o CRECI-RS está submetido estão associados ao seu ambiente de atuação e às características do ramo imobiliário. Divididos em quatro grandes grupos: operacionais, financeiros, de segurança da informação e estratégicos. Os riscos passam por processos anuais de revisão, a fim de avaliar a eficácia das ações de mitigação buscando a excelência na prestação de serviços a sociedade, bem como aos corretores de imóveis.

**Riscos operacionais:** Os riscos operacionais estão vinculados aos processos internos, abrangem aspectos relacionados às pessoas, à infraestrutura, aos sistemas de informação, legais e de imagem. Esses riscos afetam especialmente a prestação de serviços aos corretores de imóveis, e são de grande relevância, não só para a imagem do CRECI-RS, mas também à operação de diversos sistemas estruturantes do Conselho Federal de Corretores de Imóveis, cuja falha pode afetar parcela significativa dos serviços oferecidos pela CRECI-RS à sociedade.

**Riscos financeiros:** Os riscos financeiros estão associados à gestão dos contratos de receita e de despesa, e à saúde financeira da CRECI-RS. O acompanhamento desses riscos foi aperfeiçoado para atender ao cenário econômico de recessão e restrição orçamentária do conselho, que afetaram de forma significativa a capacidade de pagamento dos corretores e o mercado imobiliário.

**Riscos de segurança da informação:** As informações sob a guarda do CRECI-RS são, em grande parte, protegidas por sigilo legal, além de relevantes para segurança institucional do conselho. Dessa forma, há uma estrutura e modelos especiais para tratar os riscos associados à segurança da informação, que passam por aperfeiçoamento constante para assegurar a integridade, a confidencialidade e a disponibilidade das informações, dos serviços e dos sistemas de informação gerenciados pelo CRECI-RS..

**Riscos estratégicos:** Os riscos associados às metas do planejamento estratégico serão mapeados a partir de 2021, visando identificar as ameaças e oportunidades que podem afetar o alcance dos resultados definidos pelos objetivos estratégicos. Esses riscos estão associados às perspectivas do planejamento: econômico financeiro, corretores, mercado imobiliário, processos, pessoas e tecnologia.

## Gestão de riscos e controles internos

### Vinculação entre riscos e objetivos estratégicos.

O acompanhamento é realizado de forma trimestral e periódica pelo Conselho Federal, buscando adotar medidas de correção e aplicação de novas normas para melhoramento e redução dos riscos.

O modelo de gestão de riscos e controles internos do CRECI-RS está em fase de implantação, onde buscamos a criação de um grupo de trabalho para monitoramento e aperfeiçoamento das rotinas e riscos internos, e neste sentido, procuramos seu aprimoramento e implantação ao longo do tempo.

Neste novo contexto será iniciado um trabalho de identificação, avaliação e tratamento dos riscos operacionais para os principais processos organizacionais, seguindo o cronograma a ser definido com a Diretoria, e formalizado no Plano de Gestão de Riscos para 2021 e que será implantado e estruturado ao longo dos demais anos, utilizando a Metodologia de Gestão de Riscos e Controles Internos.



# Resultados e Desempenho de Gestão



SISTEMA COFECI • CRECI  
**CRECI • RS**  
CONSELHO REGIONAL DE CORRETORES DE IMÓVEIS  
3ª REGIÃO - RS

## Desempenho da Fiscalização

### Procedimentos de Fiscalização



Processos Instaurados:

3.774

Fiscalização Proativa:

20.098

Fiscalização Reativa:

1.817



Tempo médio  
de julgamento: 90 dias

Autos de infração e  
Notificações emitidas:

8.170

Denúncias Analisadas:

163

Processos exerc. ilegal  
encaminhados ao MP

254

*Multas: 1.356*

*Advertência: 416*

*Censura: 1.678*

*Arquivados: 1.307*



## Fiscalização

### Termo de Cooperação com o Ministério Público

O Conselho Regional de Corretores de Imóveis entregou **454 autos de infração** em forma de denúncia de pessoas que foram flagradas exercendo ilegalmente a profissão de corretor de imóveis ao Ministério Público Estadual.

A ação é decorrente de convênio firmado do Fórum dos Conselhos Profissionais com o Ministério Público Estadual (MPE) desde 2019.

O objetivo é reforçar e intensificar o combate ao exercício ilegal das profissões regulamentadas no Rio Grande do Sul. As autuações contra os falsos corretores serão encaminhadas para o centro de apoio da entidade que se manifestará produzindo uma orientação aos promotores de justiça. Após, serão encaminhadas às respectivas comarcas para que os promotores locais realizem os encaminhamentos legais.

### Parceria com a Brigada Militar

O CRECI/RS vem mantendo a tradicional parceria com a Brigada Militar. O acompanhamento policial ostensivo é essencial para o êxito do trabalho dos agentes fiscais, especialmente nas abordagens de combate ao exercício ilegal da profissão, com maior ênfase durante a operação veraneio.

### FiscalizaWeb

Dentre os canais de coleta de denúncia (e-mail, telefone e presencial), o **FiscalizaWeb é o canal de denúncias mais procurado pelas pessoas que querem realizar denúncias.**

Tal preferência deve-se à funcionalidade, impessoalidade e praticidade da ferramenta, possibilitando o encaminhamento de ocorrência por meio de smartphone, tablet e computador, dispensando deslocamentos, podendo ser feito o registro a qualquer horário e sem burocracia.

Ao longo do ano de **2021 foram registrados no FiscalizaWeb a totalidade de 1000 casos**, divididos em exercício ilegal, placa sem autorização de venda, orientações para formalização de denúncia e dúvidas em geral.

## Secretaria Administrativa – Registro Profissional

**Ativos PF** 31.472

**Ativos PJ** 3.666



Quantidade de registros em 2021:

Pessoa Física: 4.078

Pessoa Jurídica: 448

Baixas de Registro:

1.075

Transferências:

149

Processos Julgados:

10.296

### Principais Projetos e Ações

O ano de 2021 foi marcado pela consolidação dos projetos implementados em 2020, mas também marcado por novas iniciativas, tendo como expoente a criação da cerimônia no formato virtual, o que possibilitou a continuidade no credenciamento dos novos corretores, pois em decorrência da pandemia tivemos que nos adequar aos novos padrões.

### Análise Crítica

No exercício de 2021, embora ainda afetado pela pandemia, houve um aumento significativo de inscrições tanto de pessoa física quanto de pessoa jurídica, e nos demais procedimentos administrativos, esse aumento demonstrou a necessidade de incremento e aperfeiçoamento dos canais de atendimento, que cada vez mais são demandados, tanto em virtude do crescimento da categoria profissional, como também pelas modernizações que foram realizadas, que em um primeiro momento são estranhas ao público, e geram dúvidas, e até mesmo resistência ao novo..

## Comissão de Análise de Processos de Inscrição - COAPIN

### Cabe à COAPIN:

- Analisar a regularidade dos processos de inscrição de pessoa física e jurídica em geral, emitindo parecer opinativo por realização de diligências ou pelo deferimento e/ou indeferimento do pedido;
- Realizar diligências, ouvir pessoas, determinar situações, notificações e praticar todos os demais atos necessários ao cumprimento de sua competência jurisdicional.

### PROCESSOS 2021

*Total de reuniões ocorridas: 26*

*Inscrições pessoa física: 4.078*

*Inscrições pessoa jurídica: 448*

*Reinscrições: 358*

*Transferência / Inscr. Secundária para 3ª Região/RS:: 149*

***Total de Processos analisados pela Coapin: 5.033***

### Conselheiros / Membros da COAPIN

- Romeu Luiz Binsfeld – Coordenador
- Andrea do Couto Vieira Veja
- Bruna Correia dos Santos
- Claudia Helena da Silva Mendes Ferreira
- Felix Alexandre Alles
- Jose Roberto Camargo dos Reis
- Naor Eduardo da Silva Lagoas
- Rozete Teresinha Feijó Jeremias
- Sergio Luis Peres



## Tesouraria

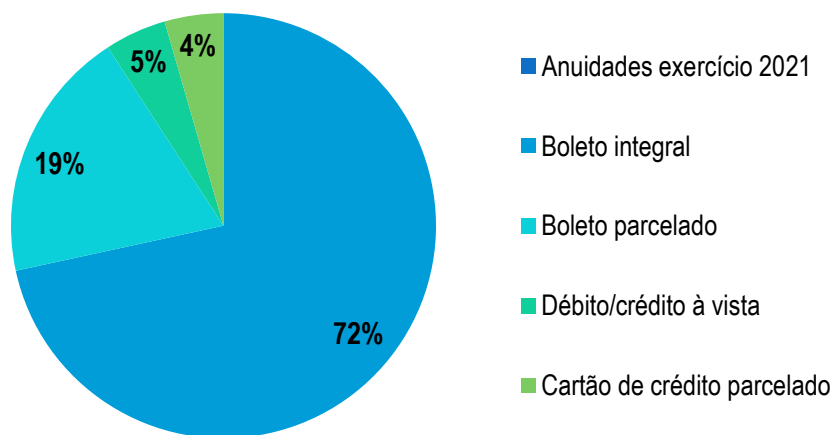
A **FINALIDADE** do Departamento de Tesouraria é: Planejar, organizar, coordenar, controlar e executar as ações e procedimentos relacionados aos recebimentos de recursos financeiros do CRECI-RS.

### **COMPETE ao Departamento:**

- Controlar a situação financeira das pessoas inscritas, gerando informações que sejam demandadas pela Presidência/Diretoria e/ou pelos próprios inscritos no CRECI-RS;
- Controlar a entrada de recursos financeiros da autarquia, gerar boletos de cobrança, emitir termos de acordo e confissão de dívida e administrar a carteira de títulos caucionados em bancos, com a devida baixa de pagamentos efetuados;
- Elaborar relatórios de acompanhamentos financeiros e estatísticos para a instância superior;
- Controlar, observar e efetuar, com a devida baixa no sistema, os pagamentos e recebimentos relacionados às Pessoas Jurídicas e Pessoas Físicas inscritas no CRECI-RS, previamente processados e autorizados.

## Cobrança de Inadimplentes

### Pagamentos da anuidade de 2021



### Ações da Tesouraria em 2021

- Atendimento ao Cliente Presencial;
- Envio de E-mail Marketing (Campanhas e Avisos de Parcelamentos);
- Envio de Boletos Bancário (fisicamente e eletronicamente);
- Disponibilidade de Parcelamento via Débito em Conta;
- Notificação de Débitos;
- Inscrição em Dívida Ativa;

### Anuidades exercício 2021

Forma de pagamento	Número
Boleto integral	12.610
Boleto parcelado	3.389
Débito/crédito à vista	824
Cartão de crédito parcelado	789

# Cobrança de Inadimplentes

## RECEITA TOTAL E COBRANÇA

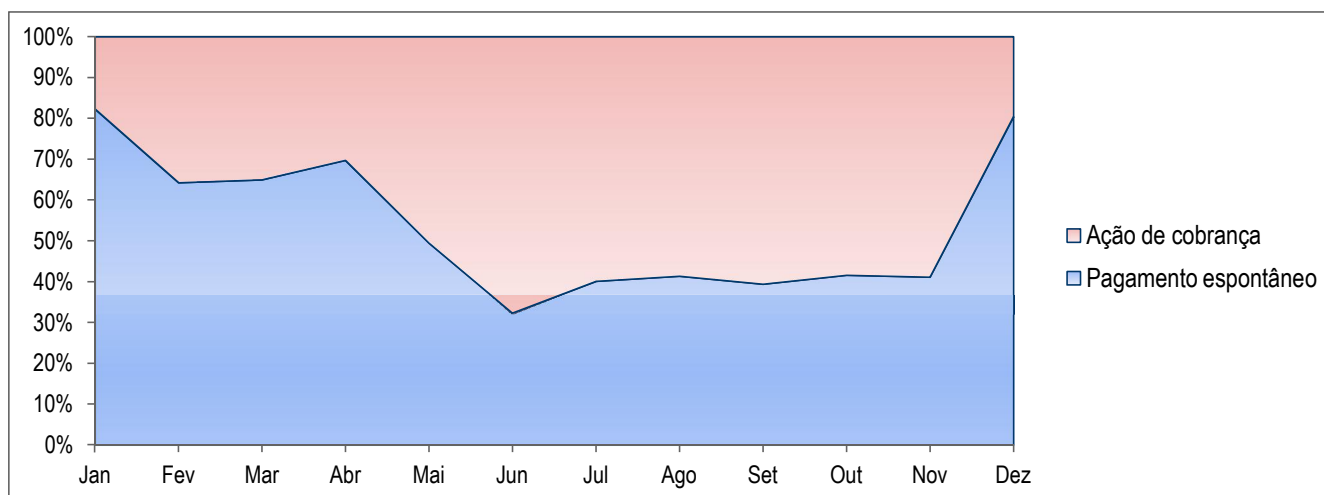


Gráfico comparativo entre a receita cobrada pelo Departamento e a receita paga espontaneamente.

### Percentual de inadimplência da anuidade de 2021:

Inadimplência PF:

42,86%

Inadimplência PJ:

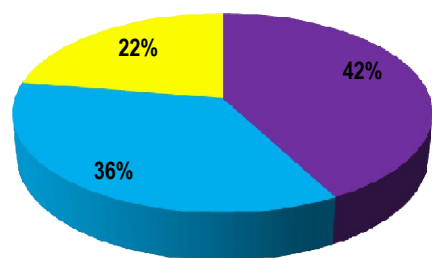
37,50%

## Gestão Orçamentária e Financeira

O orçamento para o exercício de 2021 foi estimado em R\$ 21.843.458,47, aprovado pelo Plenário do CRECI-RS.

A arrecadação do Exercício foi de R\$ 22.446.614,68, representando 102,76% da receita prevista. Desse montante, foram empenhadas R\$ 20.734.636,05 e liquidadas despesas no valor de R\$ 20.695.637,86 valor esse equivalente a 94,74% do estimado na proposta orçamentária.

### DESPESAS CORRENTES



- PESSOAL E ENCARGOS
- USO DE BENS E SERVIÇOS
- OUTRAS DESPESAS CORRENTES

### Despesa por Grupo e Elemento de Despesa

Grupos de Despesa	Despesas Correntes					
	Empenhada		Liquidada		Valores Pagos	
	2021	2020	2021	2020	2021	2020
<b>1. Despesa de Pessoal</b>	<b>8.932.229,55</b>	<b>10.285.605,86</b>	<b>8.487.768,87</b>	<b>8.560.117,29</b>	<b>8.143.589,03</b>	<b>8.210.898,57</b>
REMUNERAÇÃO PESSOAL	5.502.138,66	5.739.803,97	5.472.883,28	5.515.965,92	5.312.251,90	5.350.295,66
ENCARGOS PATRONAIS	1.672.660,11	2.033.148,83	1.647.733,56	1.713.251,36	1.464.185,10	1.529.702,90
BENEFÍCIOS A PESSOAL	1.560.035,17	2.312.653,06	1.170.377,87	1.137.805,12	1.170.377,87	1.137.805,12
Demais elementos do grupo	197.395,61	200.000,00	196.774,16	193.094,89	196.774,16	193.094,89
<b>2. Juros e Encargos da Dívida</b>	<b>0,00</b>	<b>0,00</b>	<b>0,00</b>	<b>0,00</b>	<b>0,00</b>	<b>0,00</b>
<b>3. Outras Despesas Correntes</b>	<b>12.613.506,41</b>	<b>11.208.563,58</b>	<b>11.172.145,10</b>	<b>9.239.580,44</b>	<b>10.981.365,67</b>	<b>9.109.574,65</b>
OUTROS SERVIÇOS E ENCARGOS - PESSOAS JURÍDICAS	4.644.299,86	3.529.746,07	3.685.325,41	2.359.257,45	3.494.545,98	2.229.251,66
CONTRIBUIÇÕES SOCIAIS	4.528.723,95	4.804.661,26	4.199.832,98	4.338.083,32	4.199.832,98	4.338.083,32
SERVIÇOS DE PESSOAS FÍSICAS	1.636.597,24	1.680.000,00	1.588.058,27	1.479.131,53	1.588.058,27	1.479.131,53
Demais elementos do grupo	1.803.885,36	1.194.156,25	1.698.928,44	1.063.108,14	1.698.928,44	1.063.108,14
Grupos de Despesa	Despesas de Capital					
	Empenhada		Liquidada		Valores Pagos	
	2021	2020	2021	2020	2021	2020
<b>4. Investimentos</b>	<b>434.453,89</b>	<b>67.155,44</b>	<b>311.723,89</b>	<b>14.315,34</b>	<b>310.971,30</b>	<b>14.315,34</b>
OBRAS, INSTALAÇÕES	284.107,72	43.745,14	161.377,72	0,00	160.625,13	0,00
EQUIPAMENTOS E MATERIAIS PERMANENTES	150.346,17	23.410,30	150.346,17	14.315,34	150.346,17	14.315,34
INTANGÍVEL	0,00	0,00	0,00	0,00	0,00	0,00
Demais elementos do grupo	0,00	0,00	0,00	0,00	0,00	0,00
<b>5. Inversões Financeiras</b>	<b>0,00</b>	<b>0,00</b>	<b>0,00</b>	<b>0,00</b>	<b>0,00</b>	<b>0,00</b>
AQUISIÇÃO DE IMÓVEIS	0,00	0,00	0,00	0,00	0,00	0,00
<b>6. Amortização da Dívida</b>	<b>724.000,00</b>	<b>948.000,00</b>	<b>724.000,00</b>	<b>283.338,36</b>	<b>724.000,00</b>	<b>283.338,36</b>
AMORTIZAÇÃO DE DÍVIDA JÁ CONTRATADAS	724.000,00	948.000,00	724.000,00	283.338,36	724.000,00	283.338,36

## Gestão de Pessoas

### Processo Seletivo Público Simplificado

O CRECI-RS, no uso de suas atribuições e prerrogativas legais e de acordo com o Art. 37, inciso II, da Constituição Federal de 1988, realizou o Processo Seletivo Público Simplificado nº 01/2020, destinado a selecionar candidatos para provimento de emprego público em caráter efetivo.

Com vagas para suporte técnico, profissional de fiscalização e profissional analista superior – advogado, os 2.591 candidatos inscritos realizaram a prova dia 22 de agosto de 2021.

Foram publicados 5 editais de convocação e 31 candidatos classificados ocuparam seus devidos cargos.

<http://www.creci-rs.gov.br/site/editais>

### Plano de Cargos e Salários – PCS

O plano de cargos e salários constitui-se em instrumento relevante de gestão e deve contemplar princípios fundamentais, como flexibilidade, mobilidade funcional, motivação profissional e racionalidade administrativa, e que promovam o estímulo ao desenvolvimento pessoal e profissional, propiciem oportunidades de progressão funcional com possibilidade de desempenho de atividades em diversas áreas operativas, atendendo aos níveis de proficiência técnica requeridos pela organização.

O CRECI-RS como organização dotada de personalidade jurídica de direito público, necessita de ferramentas consistentes para gerir seus recursos humanos, não só voltadas ao atendimento dos requisitos legais, mas, fundamentalmente, para integrar suas atividades e ampliar a produtividade, dentro de uma visão de prestação de serviço de interesse público, tornando o processo decisório mais eficaz.

O PCS caracteriza-se como um instrumento de organização e normatização das relações de trabalho entre o CRECI-RS e seus empregados, além de contribuir para a política de recursos humanos

#### OBJETIVOS

- Estabelecer uma estrutura de cargos e salários;
- Delimitar atribuições, deveres e responsabilidades inerentes a cada cargo;
- Definir especificações de cargos;
- Oferecer oportunidades de remuneração capazes de produzir continuada estimulação nos empregados, elevando o padrão de produtividade.

**Acesse o Portal da Transparência e confira na íntegra o PCS**

[http://creci-rs.gov.br/site/portal\\_transparencia.php](http://creci-rs.gov.br/site/portal_transparencia.php)

## Gestão de Pessoas

### Política de Gestão de Pessoas

A política de gestão de pessoas praticada pelo CRECI-RS é pautada nas diretrizes institucionais e desenvolvida por meio de uma série de ações específicas na área de recursos humanos, voltadas para valorização do seu corpo funcional.

Tem como finalidade motivar e comprometer os funcionários com os resultados operacionais da unidade de trabalho e, conseqüentemente, com os objetivos estratégicos da organização.

A política fundamenta-se em questões como: desenvolvimento profissional, gestão participativa, remuneração, avaliação de desempenho, benefícios praticados no mercado, qualidade de vida e compromisso com a inclusão social.

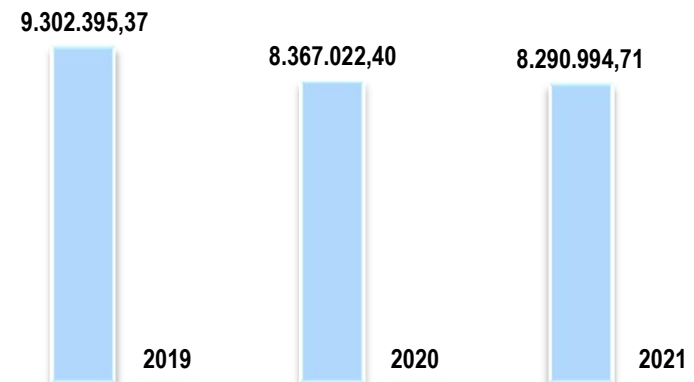
### Percentual de fiscais em relação ao total de colaboradores do conselho

<b>COLABORADORES</b>	<b>85</b>
<b>FISCAIS</b>	<b>27</b>

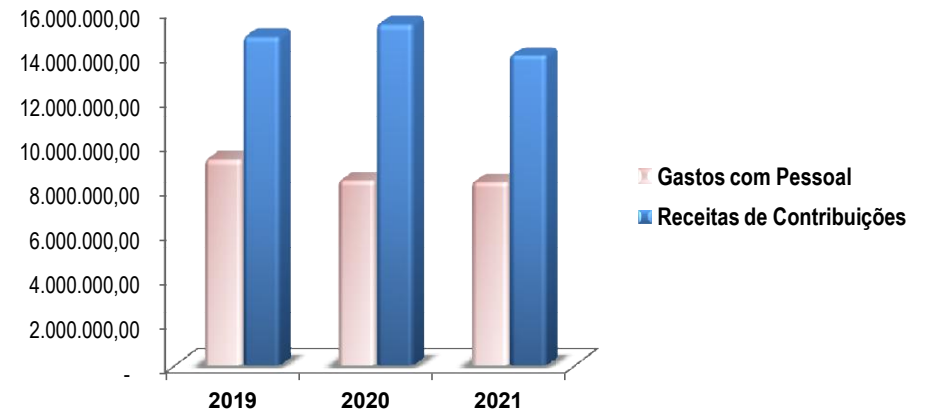
Dos 85 colaboradores 27 são fiscais.

Representando 31% do corpo funcional do CRECI/RS

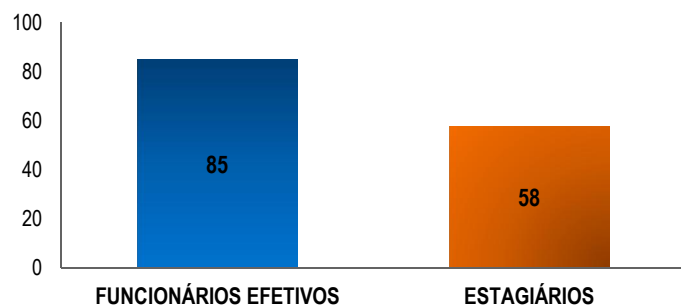
### Evolução dos Gastos com Pessoal



### Gastos com Pessoal x Receitas de Contribuições



## Avaliação da Força de Trabalho



### Bolsa auxílio dos estagiários

Carga Horária	Valor	Quantidade
4hs	R\$ 1059,49	3
6hs	R\$ 1589,28	55



### Representatividade por Gênero



38	Funcionários Efetivos	47
26	Estagiários	32
<b>64</b>	<b>Total</b>	<b>79</b>

### Representatividade por Faixa Etária



	Até 21 anos	entre 22 e 36 anos	entre 37 e 51 anos	acima de 51 anos
Funcionários Efetivos		28	43	14
Estagiários	10	34	12	2
<b>Total</b>	<b>10</b>	<b>62</b>	<b>55</b>	<b>16</b>

### Representatividade por Faixa Salarial

Funcionários Efetivos	Faixa Salarial
24	De 1.500,01 a 2.500,00
17	De 2.500,01 a 3.500,00
24	De 3.500,01 a 4.500,00
3	De 4.500,01 a 5.500,00
12	De 5.500,01 a 7.500,00
5	De 7.500,01 a 11.500,00

## Gestão de Licitação e Contratos

A base legal das contratações e compras contemplam as razões de fato e de direito que fundamentam as demandas dos produtos ou do serviço que se pretende contratar, apontando, como balizadores as seguintes leis: Constituição Federal, Lei nº 8.666/93, Lei Federal nº 10.520/02, Lei Complementar nº 123/06, Lei Complementar nº 147/14, IN 05/2017(STI/MP)

Modalidade de Contratação	2021	2020
<b>Pregão Eletrônico</b>	<b>517.819,09</b>	<b>126.004,05</b>
<b>Contratações Diretas</b>		
<b>Dispensa</b>	<b>299.159,38</b>	<b>221.315,82</b>
<b>Inexigibilidade</b>	<b>3.995,00</b>	<b>900,00</b>
<b>Total</b>	<b>820.973,47</b>	<b>348.219,87</b>

As despesas do CRECI-RS com contratação totalizaram R\$ 820.973,47 em 2021, das quais 63,07% foram realizadas por meio de Pregões eletrônicos e 36,93% foram por Contratações diretas, para atender aos programas de gestão de Fiscalização, gestão de Registro Profissional e Suporte e apoio a atividades Fins.

### Contratações Diretas

Dos 126 processos de contratações realizados em 2021, 43 referem-se a contratações diretas por dispensa e 1 por inexigibilidade, sendo que esses envolveram, em sua maioria, serviços de manutenção para atender demandas da fiscalização e suporte de apoio às atividades fins.



## Gestão Patrimonial e Infraestrutura

### Composição dos Bens Patrimoniais

Principais investimentos de capital (infraestrutura e equipamentos)

DESCRIÇÃO	Saldo em 31/12/2021
Móveis e Utensílios de Escritório	
Máquinas e Equipamentos	
Equipamentos de Segurança e Proteção	852,60
Equipamentos de Processamento de Dados	144.990,00
Instalações	161.377,72
Equipamento de Áudio, Vídeo e Foto	3.702,00
Computadores e Sistemas de Informática	
<b>TOTAL</b>	<b>310.922,32</b>

### Desfazimento de Ativos

Em 2021, não foi realizado nenhum desfazimento de ativos.

### Locação de Bens Imóveis e Equipamentos

O CRECI-RS possui contrato de locação de impressoras, agilizando a demanda e reduzindo custos com manutenção e suprimentos. Também possuímos o contrato de locação dos imóveis onde funcionam as sedes das Delegacia de Capão da Canoa, Pelotas, Caxias do Sul, Santa Maria, Passo Fundo, Novo Hamburgo e Santa Cruz do Sul.

### Despesas com Manutenção e Infraestrutura

Contratação	Valor Contratado
Serviços de Segurança	182.934,57
Serviços de Água e Esgoto	9.954,57
Serviços de Energia Elétrica	204.681,30
Locação de Bens Imóveis	132.095,58

## Gestão da Tecnologia da Informação

### Conformidade Geral

Para assegurar a conformidade legal da gestão de tecnologia da informação (TI), o CRECI-RS, por meio do Departamento de Informática, observa e aplica um conjunto de regras e diretrizes estabelecidas ou referenciadas pelo Governo Federal, órgãos de controle, Ministério do Planejamento, Desenvolvimento e Gestão-MP e melhores práticas para a manutenção dos serviços de TI.

Desse modo, buscamos evoluir continuamente nossos padrões e processos, principalmente em relação a governança, evolução de tecnologia, segurança da informação, licitação e fiscalização de contratos alinhadas às normas para contratação de tecnologia da informação.

### Segurança da Informação

O CRECI-RS mantém uma rotina de backups local e backups em nuvem externo, além de constante atualização das ferramentas de segurança.

Aperfeiçoar a Lei Geral de Proteção de Dados (LGPD) para garantir maior segurança para o corretor de imóveis e a sociedade



### Principais desafios e ações futuras

- Um setor de TI, com colaboradores capacitados é o principal desafio a ser enfrentado pelo setor.
- Estabelecer normativos internos, como, por exemplo, o Plano Diretor de Tecnologia da Informação (PDTI) com o objetivo de produzir instrumento de diagnóstico, planejamento e gestão dos recursos e processos de Tecnologia da Informação, conforme dispõe a IN SLTI/MPOG n.º 04/2010, visando atender às necessidades tecnológicas e de informação da entidade.

# Informações Orçamentárias, Financeiras e Contábeis



SISTEMA COFECI • CRECI  
**CRECI • RS**  
CONSELHO REGIONAL DE CORRETORES DE IMÓVEIS  
3ª REGIÃO - RS

## Declaração do Contador



**Paulo Ricardo Pereira da Rosa**  
**Contador CRCRS-TC Nº 057855/0-1**  
**Assessor Contábil do CRECI-RS**

### Estratégia para alcançar os principais objetivos

O CRECI-RS estabeleceu suas estratégias de acordo com o Orçamento Programa aprovado para o Exercício de 2021, bem como as ações definidas para desenvolver uma melhor gestão.

### Gestão Orçamentária e Financeira

A Assessoria Contábil atende a demanda dos setores do CRECI-RS e nesse sentido trabalha na elaboração da proposta orçamentária, promove as alterações necessárias para suprir as demandas e também faz os devidos acompanhamentos da evolução do mesmo.

O acompanhamento do desempenho financeiro tem por objetivo demonstrar as informações sobre o fluxo financeiro, com vistas a demonstrar a evolução das receitas arrecadadas e das despesas

realizadas no período. O CRECI-RS tem sazonalidade na arrecadação das suas receitas.

Em relação, seu maior pico ocorre no vencimento da anuidade do exercício, que é no final do mês de março de cada ano, período no qual, na comparação mensal se observa que a receita é maior que a despesa, já nos meses de abril a dezembro essa situação se inverte, e nesse caso é necessário fazer o devido controle para as receitas arrecadadas possam suprir as despesas até o mês de dezembro, inclusive aqueles referentes ao décimo terceiro salário.

O maior desafio do CRECI-RS está em baixar os altos índices de inadimplência, que comprometem a saúde financeira do Conselho.

### Demonstrações Contábeis

As Demonstrações Contábeis foram organizadas em conformidade com as práticas contábeis adotadas no Brasil, elaboradas em conformidade com a Lei n.º 4.320/64, em observância às Normas Brasileiras de Contabilidade Aplicadas ao Setor Público (NBCASP)

Os demonstrativos são os seguintes:

- **Balço Patrimonial** – evidencia os ativos e passivos da Entidade;
- **Balço Orçamentário** – demonstra o orçamento inicial e suas alterações, confrontando-os com a execução da receita e da despesa;
- **Balço Financeiro** - demonstra a receita e a despesa orçamentárias, bem como os recebimentos e os pagamentos de natureza extra-orçamentária,
- **Demonstração das Variações Patrimoniais** – evidencia as alterações verificadas no patrimônio, classificadas em

quantitativas, decorrentes de transações que aumentam ou diminuem o patrimônio líquido, e as qualitativas, decorrentes de transações que alteram a composição dos elementos patrimoniais sem afetar o patrimônio líquido, e indicará o resultado patrimonial do exercício;

- **Demonstração dos Fluxos de Caixa** – compreende a movimentação financeira histórica da entidade pública, visando à análise em torno da capacidade financeira, bem como a projeção e a avaliação de cenários quanto à liquidez, solvência e endividamento.

### Declaração do Contador

As demonstrações contábeis do CRECI-RS foram elaboradas em conformidade com a Lei n.º 4.320/1964, em observância às Normas Brasileiras de Contabilidade Técnica Aplicada ao Setor Público (NBC TSP 16); conforme orientações da IN 84/2020 e Decisão Normativa TCU 187 e 188/2020. bem como as orientações contidas no Sistema de Prestação de Contas (e-Contas). Os normativos trazem orientações quanto aos procedimentos para a elaboração e apresentação do Relatório de Gestão e do processo de Prestação de Contas. Portanto, declaro que as informações constantes das demonstrações contábeis refletem os seus aspectos mais relevantes a situação orçamentária, financeira e patrimonial do Conselho Regional de Corretores de Imóveis 3ª Região – RS

## Balanco Patrimonial - BP

O Balanço Patrimonial - BP evidencia a situação patrimonial do Conselho em 31 de dezembro de 2021 e de 2020 e demonstra a posição estática dos ativos e passivos no final do exercício, possibilitando ao usuário da informação conhecer, qualitativa e quantitativamente, a composição dos bens e direitos (ativos), das obrigações (passivos) e dos resultados acumulados da gestão patrimonial ao longo de vários exercícios (patrimônio líquido). Além disso, a fim de atender à Lei n.º 4.320/1964, apresentam-se no BP os valores dos grupos: ativo financeiro, ativo permanente, passivo financeiro, passivo permanente e saldo patrimonial.

### Balanco Patrimonial Comparado

Ano do Exercício: 2021				Período: 01/01/2021 até 31/12/2021			
Número Conta	Descrição	Valor Atual	Valor Anterior	Número Conta	Descrição	Valor Atual	Valor Anterior
<b>1</b>	<b>ATIVO</b>	<b>31.321.754,57</b>	<b>34.255.227,26</b>	<b>2</b>	<b>PASSIVO E PATRIMÔNIO LÍQUIDO</b>	<b>31.321.754,57</b>	<b>34.255.227,26</b>
<b>1.1</b>	<b>ATIVO CIRCULANTE</b>	<b>1.566.481,57</b>	<b>1.280.144,02</b>	<b>2.1</b>	<b>PASSIVO CIRCULANTE</b>	<b>1.119.411,21</b>	<b>5.473.058,20</b>
1.1.1	CAIXA E EQUIVALENTES DE CAIXA	1.192.228,59	114.889,72	2.1.1	OBRIGAÇÕES TRABALHISTAS E PREVIDENCIÁRIAS A PAGAR	344.179,84	349.218,72
1.1.1.1	CAIXA E EQUIVALENTES DE CAIXA	1.192.228,59	114.889,72	2.1.1.1	PESSOAL A PAGAR	160.631,38	165.670,26
1.1.1.1.01	CAIXA	0,00	0,00	2.1.1.1.01	PESSOAL A PAGAR	160.631,38	165.670,26
1.1.1.1.02	FUNDO FIXO DE CAIXA	0,00	0,00	2.1.1.2	ENCARGOS SOCIAIS A PAGAR	183.548,46	183.548,46
1.1.1.1.03	BANCOS CONTA MOVIMENTO	1.092,59	1.601,21	2.1.1.2.01	ENCARGOS SOCIAIS A PAGAR	183.548,46	183.548,46
1.1.1.1.04	BANCOS CONTA ARRECADAÇÃO	0,00	0,00	2.1.2	OBRIGAÇÕES DE CURTO PRAZO	683.982,67	2.710.377,70
1.1.1.1.05	BANCOS APLICAÇÃO FINANCEIRA	1.191.136,00	113.288,51	2.1.2.1	OBRIGAÇÕES DE CURTO PRAZO	683.982,67	2.710.377,70
1.1.1.1.06	ADIANTAMENTOS	0,00	0,00	2.1.2.1.01	OBRIGAÇÕES FISCAIS DE CURTO PRAZO	4.262,68	15.593,37
1.1.2	CRÉDITOS DE CURTO PRAZO	0,00	37.000,00	2.1.2.1.02	DEPÓSITOS CONSIGNÁVEIS	495.141,57	480.561,85
1.1.2.1	CRÉDITOS A RECEBER	0,00	37.000,00	2.1.2.1.03	FORNECEDORES	184.578,42	2.559.431,06
1.1.2.1.01	CRÉDITOS DO EXERCÍCIO	0,00	37.000,00	2.1.2.1.04	OUTRAS OBRIGAÇÕES DE CURTO PRAZO	0,00	-345.208,58
1.1.2.1.02	CRÉDITOS DE EXERCÍCIOS ANTERIORES	0,00	0,00	2.1.3	DEMAIS OBRIGAÇÕES DE CURTO PRAZO	91.248,70	1.617.266,23
1.1.3	DEMAIS CRÉDITOS E VALORES DE CURTO PRAZO	374.252,98	833.584,06	2.1.3.2	TRANSFERÊNCIAS LEGAIS	0,00	0,00
1.1.3.1	ADIANTAMENTOS CONCEDIDOS A PESSOAL E A TERCEIROS	0,00	162.978,00	2.1.3.2.01	TRANSFERÊNCIAS LEGAIS	0,00	0,00

## Balço Patrimonial - BP

1.1.3.1.01	ADIANTAMENTOS A PESSOAL	0,00	162.978,00	2.1.3.3	VALORES EM TRÁNSITO	91.248,70	1.617.266,23
1.1.3.1.02	ADIANTAMENTOS A TERCEIROS	0,00	0,00	2.1.3.3.01	VALORES EM TRÁNSITO	91.248,70	1.617.266,23
1.1.3.2	TRIBUTOS E CONTRIBUIÇÕES A RECUPERAR	0,00	12.272,40	2.1.3.4	OUTRAS OBRIGAÇÕES	0,00	0,00
1.1.3.2.01	TRIBUTOS E CONTRIBUIÇÕES A RECUPERAR	0,00	12.272,40	2.1.3.4.01	OUTRAS OBRIGAÇÕES A PAGAR	0,00	0,00
1.1.3.4	CRÉDITOS POR DANOS AO PATRIMÔNIO	166.796,11	166.796,11	2.1.4.1.01	PROVISÕES TRABALHISTAS	0,00	0,00
1.1.3.4.01	CRÉDITOS POR DANOS AO PATRIMÔNIO	166.796,11	166.796,11	2.1.5	EMPRÉSTIMOS DE CURTO PRAZO	0,00	796.195,55
1.1.3.5	RESPONSABILIDADE SOLIDÁRIA	205.255,15	205.255,15	2.1.5.1	EMPRÉSTIMOS OBTIDOS	0,00	139.533,91
1.1.3.5.01	RESPONSABILIDADE SOLIDÁRIA	205.255,15	205.255,15	2.1.5.1.01	EMPRÉSTIMOS OBTIDOS	0,00	139.533,91
1.1.3.6	OUTROS CRÉDITOS E VALORES DE CURTO PRAZO A RECEBER	1.929,72	285.973,99	2.1.5.2	EMPRÉSTIMOS CONCEDIDOS	0,00	656.661,64
1.1.3.6.01	OUTROS CRÉDITOS E VALORES DE CURTO PRAZO A RECEBER	1.929,72	285.973,99	2.1.5.2.01	EMPRÉSTIMOS CONCEDIDOS	0,00	656.661,64
1.1.3.7	SUPRI	272,00	308,41	2.1.5.3	EMPRÉSTIMOS A PAGAR	0,00	0,00
1.1.3.7.01	SUPRIMENTO	272,00	308,41	2.1.5.3.01	EMPRÉSTIMOS A PAGAR	0,00	0,00
1.1.5	VAR. PATRIMONIAIS DIMINUTIVAS PAGAS ANTECIPADAMENTE	0,00	294.670,24	2.1.6.2	DEPÓSITOS JUDICIAIS	0,00	0,00
1.1.5.1	VAR. PATRIMONIAIS DIMINUTIVAS PAGAS ANTECIPADAMENTE	0,00	294.670,24	2.1.6.2.01	DEPÓSITOS JUDICIAIS	0,00	0,00
1.1.5.1.01	VAR. PATRIMONIAIS DIMINUTIVAS PAGAS ANTECIPADAMENTE	0,00	294.670,24	2.1.9	RECEITAS ANTECIPADAS	0,00	0,00
<b>1.2</b>	<b>ATIVO NÃO-CIRCULANTE</b>	<b>29.755.273,00</b>	<b>32.975.083,24</b>	<b>2.2</b>	<b>PASSIVO NÃO-CIRCULANTE</b>	<b>2.426.338,21</b>	<b>2.923.032,09</b>
1.2.1	ATIVO REALIZÁVEL A LONGO PRAZO	19.238.445,54	22.492.125,94	2.2.1	DÍVIDA DE LONGO PRAZO	2.426.338,21	2.923.032,09
1.2.1.1	CRÉDITOS REALIZÁVEIS A LONGO PRAZO	19.229.148,48	22.482.828,88	2.2.1.1	DÍVIDA DE LONGO PRAZO	2.426.338,21	2.923.032,09
1.2.1.1.01	PARCELAMENTO DE DÉBITOS	0,00	0,00	2.2.1.1.01	DÍVIDA INTERNA	2.426.338,21	2.923.032,09

## Balço Patrimonial - BP

1.2.1.1.02	CRÉDITOS DE EXERCÍCIOS ANTERIORES NÃO EXECUTADOS	7.687.656,96	10.941.337,36	2.2.2	DEPÓSITOS JUDICIAIS	0,00	0,00
1.2.1.1.03	DÍVIDA ATIVA EXECUTADA	11.541.491,52	11.541.491,52	2.2.2.1	DEPÓSITOS JUDICIAIS	0,00	0,00
1.2.1.3	DEPÓSITOS REALIZAVEIS A LONGO PRAZO	9.297,06	9.297,06	2.2.3.1.01	PROVISÕES	0,00	0,00
1.2.1.3.01	DEPÓSITOS REALIZAVEIS A LONGO PRAZO	9.297,06	9.297,06				
1.2.2	INVESTIMENTOS, IMOBILIZADO E INTANGÍVEL	10.516.827,46	10.482.957,30				
1.2.2.2	IMOBILIZADO	10.516.827,46	10.482.957,30				
1.2.2.2.01	BENS MÓVEIS	4.363.847,07	4.274.800,90				
1.2.2.2.02	BENS IMÓVEIS	8.403.046,59	8.241.668,87				
1.2.2.2.03	DEPRECIÇÃO ACUMULADA (-)	-2.250.066,20	-2.033.512,47				
				2.3	PATRIMÔNIO LÍQUIDO	27.776.005,15	25.859.136,97
				2.3.1	PATRIMÔNIO LÍQUIDO	27.776.005,15	25.859.136,97
				2.3.1.1	PATRIMÔNIO LÍQUIDO	27.776.005,15	25.859.136,97
				2.3.1.1.01	PATRIMÔNIO SOCIAL	27.776.005,15	25.859.136,97
				2.3.1.1.01.01	RESULTADOS ACUMULADOS	27.776.005,15	25.859.136,97
				2.3.1.1.01.01.001	DO EXERCÍCIO	1.916.868,18	-329.268,95
				2.3.1.1.01.01.002	DE EXERCÍCIOS ANTERIORES	25.853.240,01	26.182.508,96
				2.3.1.1.01.01.003	AJUSTES DE EXERCÍCIOS ANTERIORES	5.896,96	5.896,96
<b>Especificação</b>	<b>Valor Atual</b>	<b>Valor Anterior</b>	<b>Especificação</b>	<b>Valor Atual</b>	<b>Valor Anterior</b>		
ATIVO FINANCEIRO	1.566.481,57	1.243.144,02	PASSIVO FINANCEIRO	1.119.411,21	5.473.058,20		
ATIVO PERMANENTE	29.755.273,00	33.012.083,24	PASSIVO PERMANENTE	2.426.338,21	2.923.032,09		
SALDO PATRIMONIAL				27.776.005,15	25.859.136,97		

### Compensações

Saldo dos Atos Potenciais Ativos			Saldo dos Atos Potenciais Passivos		
Especificação	Valor Atual	Valor Anterior	Especificação	Valor Atual	Valor Anterior

## Balço Patrimonial - BP

CONTROLES CREDITORES	14.307.085,19	14.307.121,60	CONTROLES CREDITORES	14.307.085,19	14.307.121,60
EXECUÇÃO DOS ATOS POTENCIAIS	12.077.106,19	12.077.142,60	EXECUÇÃO DOS ATOS POTENCIAIS	12.077.106,19	12.077.142,60
ATOS POTENCIAIS ATIVOS	9.975.850,57	9.975.886,98	ATOS POTENCIAIS PASSIVOS	2.101.255,62	2.101.255,62
ATOS POTENCIAIS ATIVOS A EXECUTAR	9.975.850,57	9.975.886,98	ATOS POTENCIAIS PASSIVOS A EXECUTAR	2.101.255,62	2.101.255,62
EMPRÉSTIMOS OBTIDOS A EXECUTAR	0,00	0,00	EMPRÉSTIMOS CONCEDIDOS A EXECUTAR	0,00	0,00
EXECUÇÃO DE RESPONSABILIDADES DE TERCEIROS POR VALORES, TÍTULOS E BENS	9.975.850,57	9.975.886,98	OBRIGAÇÕES CONVENIADAS A EXECUTAR	0,00	0,00
DIREITOS CONTRATUAIS A EXECUTAR	0,00	0,00	OBRIGAÇÕES CONTRATUAIS A EXECUTAR	1.706.619,12	1.706.619,12
DIREITOS EM COMODATOS A EXECUTAR	0,00	0,00	OBRIGAÇÕES EM COMODATOS A EXECUTAR	0,00	0,00
OUTROS ATOS POTENCIAIS ATIVOS A EXECUTAR	0,00	0,00	OUTROS ATOS POTENCIAIS PASSIVOS A EXECUTAR	394.636,50	394.636,50
ATOS POTENCIAIS ATIVOS EXECUTADOS	0,00	0,00	ATOS POTENCIAIS PASSIVOS EXECUTADOS	0,00	0,00
EMPRÉSTIMOS OBTIDOS EXECUTADOS	0,00	0,00	EMPRÉSTIMOS CONCEDIDOS EXECUTADOS	0,00	0,00
DIREITOS CONVENIADOS EXECUTADOS	0,00	0,00			
DIREITOS CONTRATUAIS EXECUTADOS	0,00	0,00	OBRIGAÇÕES CONTRATUAIS EXECUTADAS	0,00	0,00
OUTROS ATOS POTENCIAIS ATIVOS EXECUTADOS	0,00	0,00			

### Quadro do Superávit/Déficit Financeiro

	Valor Atual	Valor Anterior
Superávit Financeiro	447.070,36	-4.229.914,18



## Balço Financeiro - BF

O Balço Financeiro demonstra os dispndios, evidenciando as receitas e despesas orçamentrias, os recebimentos e pagamentos de natureza extra-orçamentria, bem como os saldos financeiros observados no exercicio anterior. O resultado desta movimentação é o saldo financeiro para o exercicio seguinte, guardando paridade com o que está demonstrado no Balço Patrimonial, Demonstração do Fluxo de Caixa e nos Extratos Bancários do periodo.

### Balço Financeiro

Ano do Exercício: 2021

Periodo: 01/01/2021 até 31/12/2021

Ingressos Títulos	Valor	Dispndios Títulos	Valor
<b>RECEITA ORÇAMENTARIA</b>	<b>22.507.914,68</b>	<b>DESPESA ORÇAMENTARIA</b>	<b>20.695.637,86</b>
RECEITAS CORRENTES REALIZADA	22.446.614,68	DESPESAS CORRENTES LIQUIDADAS	19.659.913,97
RECEITAS DE CAPITAL REALIZADAS	61.300,00	DESPESAS DE CAPITAL LIQUIDADAS	1.035.723,89
<b>RECEITA EXTRA-ORÇAMENTARIA</b>	<b>9.399.496,81</b>	<b>DESPESA EXTRA-ORÇAMENTARIA</b>	<b>10.134.434,76</b>
ADIANTAMENTOS CONCEDIDOS A PESSOAL E A TERCEIROS	162.978,00	ADIANTAMENTOS CONCEDIDOS A PESSOAL E A TERCEIROS	0,00
TRIBUTOS E CONTRIBUIÇÕES A RECUPERAR	12.272,40	TRIBUTOS E CONTRIBUIÇÕES A RECUPERAR	0,00
RESPONSABILIDADE SOLIDARIA	205.255,15	RESPONSABILIDADE SOLIDARIA	205.255,15
OUTROS CRÉDITOS E VALORES DE CURTO PRAZO A RECEBER	284.044,27	OUTROS CRÉDITOS E VALORES DE CURTO PRAZO A RECEBER	0,00
PESSOAL A PAGAR	160.631,38	PESSOAL A PAGAR	165.670,26
ENCARGOS SOCIAIS A PAGAR	183.548,46	ENCARGOS SOCIAIS A PAGAR	183.548,46
OBRIGAÇÕES DE CURTO PRAZO	683.982,67	OBRIGAÇÕES DE CURTO PRAZO	2.710.377,70
VALORES EM TRÁNSITO	91.248,70	VALORES EM TRÁNSITO	1.617.266,23
EMPRÉSTIMOS OBTIDOS	0,00	EMPRÉSTIMOS OBTIDOS	139.533,91
DÍVIDA DE LONGO PRAZO	403.061,23	DÍVIDA DE LONGO PRAZO	899.755,11
AJUSTES FINANCEIROS	3.376.275,97	AJUSTES FINANCEIROS	3.753.733,27
AJUSTES FINANCEIROS	3.836.198,58	AJUSTES FINANCEIROS	459.294,67
<b>DISPONÍVEL DO EXERCÍCIO ANTERIOR</b>	<b>114.889,72</b>	<b>DISPONÍVEL PARA O EXERCÍCIO SEGUINTE</b>	<b>1.192.228,59</b>
<b>TOTAL GERAL</b>	<b>32.022.301,21</b>	<b>TOTAL GERAL</b>	<b>32.022.301,21</b>

## Balço Orçamentário - BO

O BO demonstra as receitas e despesas previstas em confronto com as realizadas e reflete as mudanças do orçamento anual devido à elaboração de créditos adicionais. A diferença entre o total de receitas arrecadadas e o de despesas empenhadas gera o resultado orçamentário, o qual pode ser positivo — superávit orçamentário — ou negativo — déficit orçamentário. O resultado orçamentário evidencia a sobra ou a falta dos recursos arrecadados para cobertura das despesas empenhadas.

### Balço Orçamentário

Ano do Exercício: 2021

Período: 01/01/2021 até 31/12/2021

Número Conta	Descrição	Previsão Inicial	Previsão Atualizada	Receita Realizada	Saldo
<b>6.2.1</b>	<b>RECEITAS CORRENTES PREVISTAS</b>	<b>21.843.458,47</b>	<b>21.843.458,47</b>	<b>22.446.614,68</b>	<b>-603.156,21</b>
6.2.1.1	CONTRIBUIÇÕES	16.084.386,35	16.084.386,35	13.976.693,20	2.107.693,15
6.2.1.2	EXPLORAÇÃO DE BENS E SERVIÇOS	1.380.701,59	1.380.701,59	1.353.652,32	27.049,27
6.2.1.3	FINANCEIRAS	2.615,00	2.615,00	51.718,14	-49.103,14
6.2.1.4	OUTRAS RECEITAS CORRENTES	4.132.249,24	4.132.249,24	6.219.875,92	-2.087.626,68
6.2.1.9	OUTRAS RECEITAS CORRENTES	243.506,29	243.506,29	844.675,10	-601.168,81
<b>6.2.2</b>	<b>RECEITAS DE CAPITAL PREVISTAS</b>	<b>0,00</b>	<b>0,00</b>	<b>61.300,00</b>	<b>-61.300,00</b>
6.2.2.2	ALIENAÇÕES DE BENS	0,00	0,00	61.300,00	-61.300,00
	<b>TOTAL DAS RECEITAS:</b>	<b>21.843.458,47</b>	<b>21.843.458,47</b>	<b>22.507.914,68</b>	<b>-664.456,21</b>

TOTAL GERAL:

22.507.914,68

Número Conta	Descrição	Dotação Inicial	Dotação Atual	Empenhada	Liquidada	Crédito Disponível
<b>6.3.1</b>	<b>DESPESAS CORRENTES</b>	<b>19.447.068,24</b>	<b>20.807.734,58</b>	<b>19.665.032,38</b>	<b>19.659.913,97</b>	<b>1.142.702,20</b>
6.3.1.1	PESSOAL E ENCARGOS	7.309.466,98	8.290.994,71	8.290.994,71	8.290.994,71	0,00
6.3.1.2	BENEFÍCIOS ASSISTENCIAIS	175.444,80	196.774,16	196.774,16	196.774,16	0,00
6.3.1.3	USO DE BENS E SERVIÇOS	7.014.347,34	7.011.310,31	6.977.430,53	6.972.312,12	33.879,78
6.3.1.5	TRANSFERÊNCIAS CORRENTES	4.947.809,12	5.308.655,40	4.199.832,98	4.199.832,98	1.108.822,42
<b>6.3.2</b>	<b>DESPESAS DE CAPITAL CRÉDITO DISPONÍVEL</b>	<b>2.396.390,23</b>	<b>1.035.723,89</b>	<b>1.035.723,89</b>	<b>1.035.723,89</b>	<b>0,00</b>
6.3.2.1	INVESTIMENTOS	1.908.242,97	311.723,89	311.723,89	311.723,89	0,00
6.3.2.4	TRANSFERÊNCIAS DE CAPITAL	444.000,00	724.000,00	724.000,00	724.000,00	0,00
6.3.2.9	RESERVA DE CONTIGÊNCIAS	44.147,26	0,00	0,00	0,00	0,00
	<b>TOTAL DAS DESPESAS:</b>	<b>21.843.458,47</b>	<b>21.843.458,47</b>	<b>20.700.756,27</b>	<b>20.695.637,86</b>	<b>1.142.702,20</b>
	SUPERÁVIT			1.807.158,41		
	TOTAL GERAL:			22.507.914,68		

## Demonstração das Variações Patrimoniais - DVP

A DVP evidencia as alterações ocorridas no patrimônio do Conselho durante o exercício financeiro. Essa demonstração apura o resultado patrimonial, que pode ser positivo ou negativo, dependendo do resultado líquido entre as variações aumentativas e diminutivas. O valor apurado compõe o Patrimônio Líquido demonstrado no BP.

Ano do Exercício: 2021				Período: 01/01/2021 até 31/12/2021			
Número Conta	Descrição	Valor Atual	Valor Anterior	Número Conta	Descrição	Valor Atual	Valor Anterior
<b>4</b>	<b>VARIAÇÃO PATRIMONIAL AUMENTATIVA</b>	<b>22.532.838,19</b>	<b>17.604.043,56</b>	<b>3</b>	<b>VARIAÇÃO PATRIMONIAL DIMINUTIVA</b>	<b>20.615.970,01</b>	<b>17.933.312,51</b>
4.1	CONTRIBUIÇÕES	16.084.386,35	15.377.042,40	3.1	PESSOAL E ENCARGOS	8.461.178,19	8.543.616,78
4.1.1	CONTRIBUIÇÕES	16.084.386,35	15.377.042,40	3.1.1	PESSOAL E ENCARGOS	8.461.178,19	8.543.616,78
4.1.1.1	CONTRIBUIÇÕES	16.084.386,35	15.377.042,40	3.1.1.1	PESSOAL E ENCARGOS	8.461.178,19	8.543.616,78
4.2	EXPLORAÇÃO DE BENS E SERVIÇOS	2.171.812,60	1.584.676,82	3.2	BENEFÍCIOS ASSISTENCIAIS	0,00	0,00
4.2.1	EXPLORAÇÃO DE BENS E SERVIÇOS	2.171.812,60	1.584.676,82	3.2.1	BENEFÍCIOS ASSISTENCIAIS	0,00	0,00
4.2.1.1	EXPLORAÇÃO DE BENS E SERVIÇOS	2.171.812,60	1.584.676,82	3.2.1.1	BENEFÍCIOS ASSISTENCIAIS	0,00	0,00
4.3	FINANCEIRAS	51.718,14	1.581,54	3.3	USO DE BENS E SERVIÇOS	11.709.996,16	9.492.492,54
4.3.1	FINANCEIRAS	51.718,14	1.581,54	3.3.1	USO DE BENS E SERVIÇOS	11.709.996,16	9.492.492,54
4.3.1.1	FINANCEIRAS	51.718,14	1.581,54	3.3.1.1	USO DE BENS E SERVIÇOS	11.709.996,16	9.492.492,54
4.4	TRANSFERÊNCIAS	0,00	0,00	3.4	FINANCEIRAS	0,00	0,00
4.4.1	TRANSFERÊNCIAS	0,00	0,00	3.4.1	FINANCEIRAS	0,00	0,00
4.4.1.1	TRANSFERÊNCIAS	0,00	0,00	3.4.1.1	FINANCEIRAS	0,00	0,00
4.5	VALORIZAÇÃO E GANHOS COM ATIVOS	0,00	0,00	3.5	TRANSFERÊNCIAS	0,00	0,00
4.5.1	VALORIZAÇÃO E GANHOS COM ATIVOS	0,00	0,00	3.5.1	TRANSFERÊNCIAS	0,00	0,00
4.5.1.1	VALORIZAÇÃO E GANHOS COM ATIVOS	0,00	0,00	3.5.1.1	TRANSFERÊNCIAS	0,00	0,00
4.9	OUTRAS VARIAÇÕES PATRIMONIAIS AUMENTATIVAS	4.224.921,10	640.742,80	3.7	DESVALORIZAÇÃO E PERDA DE ATIVOS	0,00	0,00
				3.9	OUTRAS VARIAÇÕES PATRIMONIAIS DIMINUTIVAS	444.795,66	-102.796,81
4.9.1	OUTRAS VARIAÇÕES PATRIMONIAIS AUMENTATIVAS	4.224.921,10	640.742,80	3.7.1	DESVALORIZAÇÃO E PERDA DE ATIVOS	0,00	0,00

## Demonstração das Variações Patrimoniais - DVP

				3.9.1	OUTRAS VARIAÇÕES PATRIMONIAIS DIMINUTIVAS	444.795,66	-102.796,81
4.9.1.1	OUTRAS VARIAÇÕES PATRIMONIAIS AUMENTATIVAS	4.224.921,10	640.742,80	3.7.1.1	DESVALORIZAÇÃO E PERDA DE ATIVOS	0,00	0,00
				3.9.1.1	OUTRAS VARIAÇÕES PATRIMONIAIS DIMINUTIVAS	444.795,66	-102.796,81
	<b>DEFICIT</b>		<b>-329.268,95</b>		<b>SUPERAVIT</b>	<b>1.916.868,18</b>	
	TOTAL:		17.933.312,51		TOTAL:	22.532.838,19	

### VARIAÇÕES PATRIMONIAIS QUALITATIVAS

INCORPORAÇÃO DE ATIVOS			DESINCORPORAÇÃO DE ATIVOS		
Descrição	Valor Atual	Valor Anterior	Descrição	Valor Atual	Valor Anterior
INVESTIMENTOS	311.723,89	14.315,34	ALIENAÇÕES DE BENS	61.300,00	291.621,33
OBRAS, INSTALAÇÕES PROJETOS E ESTUDOS	311.723,89	14.315,34	ALIENAÇÕES DE BENS MÓVEIS	61.300,00	0,00
CONCESSÃO DE EMPRÉSTIMOS	0,00	0,00	ALIENAÇÕES DE BENS IMÓVEIS	0,00	291.621,33
EQUIPAMENTOS E MATERIAIS PERMANENTES	0,00	0,00	AMORTIZAÇÃO DE EMPRÉSTIMOS CONCEDIDOS	0,00	0,00
AQUISIÇÃO DE IMÓVEIS	0,00	0,00	AMORTIZAÇÃO DE EMPRÉSTIMOS CONCEDIDOS	0,00	0,00
INTANGÍVEL	0,00	0,00			
INVERSÕES FINACNEIRAS	0,00	0,00			
AQUISIÇÃO DE IMÓVEIS	0,00	0,00			
INCORPORAÇÃO DE PASSIVOS			DESINCORPORAÇÃO DE PASSIVOS		
Descrição	Valor Atual	Valor Anterior	Descrição	Valor Atual	Valor Anterior
OPERAÇÕES DE CRÉDITO INTERNAS	0,00	400.000,00	TRANSFERÊNCIAS DE CAPITAL	0,00	0,00
OPERAÇÕES DE CRÉDITO INTERNAS	0,00	400.000,00	AMORTIZAÇÕES DE DÍVIDAS INTERNAS	0,00	0,00

## Demonstração do Fluxo de Caixa - DFC

Demonstração dos Fluxos de Caixa fornece informações acerca das alterações no caixa e equivalentes de caixa da entidade em um determinado período contábil, evidenciando separadamente as mudanças nas atividades operacionais, nas atividades de investimento e nas atividades de financiamento. As informações são úteis para proporcionar aos usuários das demonstrações contábeis uma base para avaliar a capacidade de a entidade gerar caixa e equivalentes de caixa, bem como, as necessidades da entidade de utilização desses fluxos de caixa.

### Demonstrativo de Fluxo de Caixa

Período: 01/01/2021 até 31/12/2021

Descrição	2021	2020
<b>Fluxo de Caixa das Atividades das Operações</b>	<b>2.051.762,76</b>	<b>-519.457,64</b>
<b>Ingressos</b>	<b>31.846.111,49</b>	<b>23.298.097,83</b>
<b>Receitas</b>	<b>22.446.614,68</b>	<b>17.789.342,77</b>
Receitas de Contribuições	13.976.693,20	11.929.242,50
Exploração de Bens e Serviços	1.353.652,32	880.125,43
Financeiras	51.718,14	1.581,54
Receita da Dívida Ativa Tributária	0,00	0,00
Outras Receitas Correntes	7.064.551,02	4.978.393,30
Transferências Correntes	0,00	0,00
<b>Recebimentos Extra-Orçamentários</b>	<b>9.399.496,81</b>	<b>5.508.755,06</b>
<b>Desembolsos</b>	<b>29.794.348,73</b>	<b>23.817.555,47</b>
<b>Despesas</b>	<b>19.659.913,97</b>	<b>17.799.315,09</b>
Pessoal e Encargos	8.290.994,71	8.367.022,40
Benefícios Assistenciais	196.774,16	193.094,89

## Demonstração do Fluxo de Caixa - DFC

Uso de Bens e Serviços	6.972.312,12	4.901.497,12
Financeiras	0,00	0,00
Transferências Correntes	4.199.832,98	4.338.083,32
Tributárias e Contributivas	0,00	0,00
Outras Despesas Correntes	0,00	-382,64
<b>Pagamentos Extra-Orçamentários</b>	<b>10.134.434,76</b>	<b>6.018.240,38</b>
<b>Fluxo de Caixa Líquido das Atividades das Operações</b>	<b>2.051.762,76</b>	<b>-519.457,64</b>
<b>Fluxos de Caixa das Atividades de Investimento</b>	<b>-974.423,89</b>	<b>393.967,63</b>
<b>Ingressos</b>	<b>61.300,00</b>	<b>691.621,33</b>
Operações de Crédito Internas	0,00	400.000,00
Alienações de Bens	61.300,00	291.621,33
Alienações de Títulos e Ações	0,00	0,00

## Demonstração do Fluxo de Caixa - DFC

Amortização de Empréstimos Concedidos	0,00	0,00
Transferências de Capital	0,00	0,00
Outras Receitas de Capital	0,00	0,00
<b>Desembolsos</b>	<b>1.035.723,89</b>	<b>297.653,70</b>
Aquisição de Ativo Não Circulante	311.723,89	14.315,34
Amortização/Refinanciamento da Dívida	0,00	0,00
Transferências de Capital	724.000,00	283.338,36
<b>Fluxos de Caixa Líquido das Atividades de Investimento</b>	<b>-974.423,89</b>	<b>393.967,63</b>
<b>Geração Líquida de Caixa e Equivalente de Caixa</b>	<b>1.077.338,87</b>	<b>-125.490,01</b>
<b>Caixa e Equivalente de Caixa Inicial</b>	<b>114.889,72</b>	<b>240.379,73</b>
<b>Caixa e Equivalente de Caixa Final</b>	<b>1.192.228,59</b>	<b>114.889,72</b>

## Notas Explicativas 2021

### 1. Contexto Operacional

O Conselho Regional de Corretores de Imóveis da 3ª Região RS, localizado na Rua Guilherme Alves, 1010 – Porto Alegre/RS, criada pela lei nº 6.530/78, 12 de maio de 1978, com poderes para normatizar, orientar, disciplinar e fiscalizar o exercício da profissão de CORRETORES DE IMOVÉIS em toda a Região do Rio Grande do Sul com autonomia administrativa, operacional e financeira. funcionará sob a organização básica estabelecida neste Regimento e em atos posteriores que vierem a complementá-lo.

### 2. Apresentação e Elaboração das Demonstrações Contábeis

As Demonstrações Contábeis são de responsabilidade de sua Administração. Foram organizadas em conformidade com as práticas contábeis adotadas no Brasil, elaboradas em conformidade com a Lei n.º 4.320/64, em observância às Normas Brasileiras de Contabilidade Aplicadas ao Setor Público (NBCASP) e sua nova harmonização internacional.

### 3. Principais Diretrizes Contábeis

A partir de 1º de janeiro de 2013 a contabilidade do Conselho Regional de Corretores de Imóveis da 3ª

Região RS passou a ser elaborada com base nas Normas Brasileiras de Contabilidade Aplicadas ao Setor Público. As demonstrações contábeis são ainda elaboradas em conformidade ao que regulamenta a Parte V – Demonstrações Contábeis do Manual de Contabilidade Aplicada ao Setor Público, da Secretaria do Tesouro Nacional (STN).

#### 3.1 Principais Práticas Contábeis

As principais práticas contábeis utilizadas na preparação das demonstrações contábeis estão definidas a seguir. Essas políticas vêm sendo aplicadas de modo consistente em todos os períodos apresentados, salvo disposição em contrário.

#### Caixa e Equivalentes de Caixa

Os recursos disponíveis em caixa e equivalentes de caixa, são administrados pelo CRECI-RS, em consonância ao que dispõe o § 3º do art. 164 da Constituição Federal: Os recursos não utilizados na operacionalização das atividades foram depositados em contas de investimentos, com resgate automático, vinculadas às demais disponibilidades, em observância aos limites e condições de proteção e

prudência financeira, alinhados ao que dispõe o §1º do art. 43 da Lei Complementar n.º 101/2000 e as receitas resultantes das aplicações desses recursos foram reconhecidas nas respectivas contas de resultado:

“§ 3º - As disponibilidades de caixa da União serão depositadas no Banco Central; as dos Estados, do Distrito Federal, dos Municípios e dos órgãos ou entidades do Poder Público e das empresas por ele controladas, em instituições financeiras oficiais, ressalvados os casos previstos em lei.”



## Informações Financeiras

Caixa e equivalentes de caixa incluem: saldos em conta movimento e aplicações financeiras com resgate automático e com risco insignificante de mudança de seu valor de mercado, sendo o ganho registrado no resultado do período:

TÍTULOS	2021	2020
<b>Caixa e Equivalente de Caixa</b>	<b>1.192.228,59</b>	<b>114.889,72</b>
Bancos Conta Movimento	1.092,59	1.601,21
Bancos Aplicação Financeira	1.191.136,00	113.288,51

### Créditos a Receber

Os direitos e os títulos de créditos são mensurados ou avaliados pelo valor original na data do Balanço Patrimonial.

TÍTULOS	2021	2020
Créditos de Curto Prazo	0,00	37.000,00
Créditos de Longo Prazo	19.238.445,54	22.482.828,88

### Demais Créditos e Valores de Curto Prazo

Compreende os valores a receber por demais transações como adiantamentos a colaboradores, valores a receber de entes públicos e terceiros até o término do exercício seguinte:

TÍTULOS	2021	2020
Adiantamento a Pessoal	0,00	162.978,00
Tributos e Contribuições a Recuperar	0,00	12.272,40
Créditos por Danos ao Patrimônio	166.796,11	166.796,11



Observação: Em virtude de ajustes de contas contábeis que encontravam-se invertidas os valores foram alterados.

## Bens Patrimoniais

### Patrimônio Comparado com Visão Contábil

Período: 01/01/2021 até 31/12/2021

Número	Descrição	Contábil			Patrimônio		
		Aquisição Acumulado	Aquisição Período	Depreciação	Aquisição Acumulado	Aquisição Acumulado	Depreciação
1.2.2.2.01.01.001	MOBILIÁRIOS EM GERAL	R\$ 1.475.444,86	R\$ 0,00	R\$ 0,00	R\$ 687.787,79	R\$ 0,00	R\$ 69.306,64
1.2.2.2.01.01.006	EQUIPAMENTOS DE PROCESSAMENTO DE DADOS	R\$ 407.287,50	R\$ 145.842,60	R\$ 0,00	R\$ 148.688,94	R\$ 0,00	R\$ 0,00
1.2.2.2.01.01.002	MÁQUINAS E EQUIPAMENTOS	R\$ 1.321.546,07	R\$ 0,00	R\$ 0,00	R\$ 47.156,90	R\$ 0,00	R\$ 6.647,09
1.2.2.2.01.01.005	VEÍCULOS	R\$ 1.103.822,42	R\$ 0,00	R\$ 0,00	R\$ 701.500,00	R\$ 0,00	R\$ 140.600,00
1.2.2.2.02.01.001	SEDE GUILHERME ALVES	R\$ 0,00	R\$ 0,00	R\$ 0,00	R\$ 6.800.177,86	R\$ 0,00	R\$ 0,00
1.2.2.2.02.01.003	TERRENOS	R\$ 0,00	R\$ 0,00	R\$ 0,00	R\$ 600.850,00	R\$ 0,00	R\$ 0,00
1.2.2.2.02.01.004	IMÓVEIS P/DELEGACIAS	R\$ 0,00	R\$ 0,00	R\$ 0,00	R\$ 50.000,00	R\$ 0,00	R\$ 0,00
1.2.2.2.01.01.003	FLAMULAS, INSGNIAS E BANDEIRAS	R\$ 0,00	R\$ 0,00	R\$ 0,00	R\$ 0,00	R\$ 0,00	R\$ 0,00
1.2.2.2.01.01.004	UTENSÍLIOS DE COPA E COZINHA	R\$ 0,00	R\$ 0,00	R\$ 0,00	R\$ 0,00	R\$ 0,00	R\$ 0,00
1.2.2.2.01.01.007	SISTEMAS DE PROCESSAMENTO DE DADOS	R\$ 0,00	R\$ 0,00	R\$ 0,00	R\$ 0,00	R\$ 0,00	R\$ 0,00
1.2.2.2.01.01.008	COLEÇÕES E MATERIAIS BIBLIOGRÁFICOS	R\$ 0,00	R\$ 801,57	R\$ 0,00	R\$ 0,00	R\$ 0,00	R\$ 0,00
1.2.2.2.01.01.009	OBRAS DE ARTE	R\$ 0,00	R\$ 0,00	R\$ 0,00	R\$ 0,00	R\$ 0,00	R\$ 0,00
1.2.2.2.01.01.010	APARELHOS E EQUIPAMENTOS DE COMUNICAÇÕES	R\$ 0,00	R\$ 0,00	R\$ 0,00	R\$ 0,00	R\$ 0,00	R\$ 0,00
1.2.2.2.01.01.011	APARELHOS E EQUIPAMENTOS DE INTERCOMUNICAÇÕES	R\$ 0,00	R\$ 0,00	R\$ 0,00	R\$ 0,00	R\$ 0,00	R\$ 0,00
1.2.2.2.01.01.012	EQUIPAMENTOS PARA AUDIOS, VÍDEOS E FOTOS	R\$ 0,00	R\$ 3.702,00	R\$ 0,00	R\$ 0,00	R\$ 0,00	R\$ 0,00
1.2.2.2.01.01.013	APARELHOS DE FOTO-CINEMATOGRÁFICOS E SOM	R\$ 0,00	R\$ 0,00	R\$ 0,00	R\$ 0,00	R\$ 0,00	R\$ 0,00
1.2.2.2.01.01.015	ACESSÓRIOS PARA VEÍCULOS	R\$ 0,00	R\$ 0,00	R\$ 0,00	R\$ 0,00	R\$ 0,00	R\$ 0,00
1.2.2.2.01.01.016	MÁQUINAS, FERRAMENTAS E UTENSÍLIOS DE OFICINAS	R\$ 0,00	R\$ 0,00	R\$ 0,00	R\$ 0,00	R\$ 0,00	R\$ 0,00
1.2.2.2.01.01.017	APARELHOS E UTENSÍLIOS DOMÉSTICOS	R\$ 0,00	R\$ 0,00	R\$ 0,00	R\$ 0,00	R\$ 0,00	R\$ 0,00
1.2.2.2.01.01.018	EQUIPAMENTOS DE PROTEÇÃO, SEGURANÇA, VIGILÂNCIA E SOCORRO	R\$ 0,00	R\$ 0,00	R\$ 0,00	R\$ 0,00	R\$ 0,00	R\$ 0,00
1.2.2.2.01.01.019	OUTROS BENS MÓVEIS	R\$ 0,00	R\$ 0,00	R\$ 0,00	R\$ 0,00	R\$ 0,00	R\$ 0,00
1.2.2.2.01.01.099	BENS MÓVEIS A INCORPORAR	R\$ 0,00	R\$ 0,00	R\$ 0,00	R\$ 0,00	R\$ 0,00	R\$ 0,00
		<b>R\$ 4.308.100,85</b>	<b>R\$ 150.346,17</b>	<b>R\$ 0,00</b>	<b>R\$ 9.036.161,49</b>	<b>R\$ 0,00</b>	<b>R\$ 216.553,73</b>

## Passivo Circulante

Representado por valores a pagar decorrentes de obrigações trabalhistas, de contratação junto a fornecedores pela aquisição de materiais e/ou serviços, originários de empenhos processados e não pagos até 31/12/2021; de obrigações fiscais de curto prazo e impostos e contribuições retidos de colaboradores e terceiros.

TÍTULOS	2021	2020
Obrigações Trab. e Prev. a Pagar	344.179,84	349.218,72
Obrigações de Curto Prazo	683.982,67	2.710.377,70
Demais Obrig. a Curto Prazo	91.248,70	1.617.266,23
Empréstimos a Curto Prazo	0,00	796.195,55

## Patrimônio Líquido

O patrimônio é constituído de recursos próprios, sofrendo variações em decorrência de superávits ou déficits apurados anualmente:

TÍTULOS	2021	2020
Patrimônio Líquido	27.776.005,15	25.859.136,97
Resultado do Exercício	1.916.868,18	-329.268,95
Resultados Acum. Exerc. Ant.	25.853.240,01	26.182.508,96

## Resultado Patrimonial

O resultado patrimonial no valor de R\$ 1.916.868,18 (um milhão, novecentos e dezesseis mil, oitocentos e sessenta e oito reais e dezoito centavos), foi apurado com base no regime de competência da receita e das despesas, escrituradas no subsistema patrimonial.

TÍTULOS	2021	2020
<b>Resultado Patrimonial</b>	<b>1.916.868,18</b>	<b>-329.268,95</b>
Variações Pat. Aumentativas	22.532.838,19	17.604.043,56
(-) Variações Pat. Diminutivas	20.615.970,01	17.933.312,51

## Resultado Orçamentário

O resultado orçamentário corresponde à diferença entre as receitas arrecadas e a despesas empenhadas exercício. O resultado orçamentário apresentou um superávit de R\$ 1.773.278,63 (um milhão, setecentos e setenta e três mil, duzentos e setenta e oito reais e sessenta e três centavos), extraído com base no subsistema orçamentário.

TÍTULOS	2021	2020
<b>Resultado Orçamentário</b>	<b>1.773.278,63</b>	<b>377.349,31</b>
Receitas (Correntes + Capital)	22.507.914,68	18.480.964,10
Despesas (Correntes + Capital)	20.734.636,05	18.103.614,79

## Notas Explicativas

Compõem o Balanço Geral do Conselho Regional de Corretores de Imóveis 3ª Região os demonstrativos contábeis da gestão Orçamentária, Financeira e Patrimonial, elaborados conforme os dispositivos exigidos pela Lei Federal nº 4.320, de 17 de março de 1964.

O Orçamento Geral do CRECI/RS, foi aprovado na reunião plenária, estimou a receita e fixou a despesas, em iguais valores de R\$ 20.745.262,40

A Receita Total foi estimada conforme demonstrativo abaixo:

<b>DESCRIMINAÇÃO</b>	
<b>RECEITAS CORRENTES</b>	
Receita de Contribuições	16.084.386,35
Receita de Bens e Serviços	1.380.701,59
Receitas Financeiras	2.615,00
Demais Receitas Correntes	4.132.249,24
Outras Receitas Correntes	243.506,29
Receitas de Capital Previstas	0,00
<b>TOTAL DA RECEITA LIQUIDA</b>	<b>21.843.458,47</b>

A Despesa Total foi fixada, no mesmo valor da receita total, conforme demonstração abaixo:

<b>DESCRIMINAÇÃO</b>	
<b>DESPESAS CORRENTES</b>	
Pessoal e encargos sociais	7.309.466,98
Benefícios Assistenciais	175.444,80
Uso de bens e Serviços	7.014.347,34
Transferências Correntes	4.947.809,12
Investimentos	1.908.242,97
Despesa de capital	444.000,00
Reserva de contingência	44.147,26
<b>TOTAL DA DESPESA LIQUIDA</b>	<b>21.843.458,47</b>

## DA EXECUÇÃO DO ORÇAMENTO

A execução do orçamento com fontes de recursos do CRECI/RS, no exercício de 2021, teve como resultado um **superávit no valor de R\$ 1.812.277,42** conforme está espelhado a seguir:

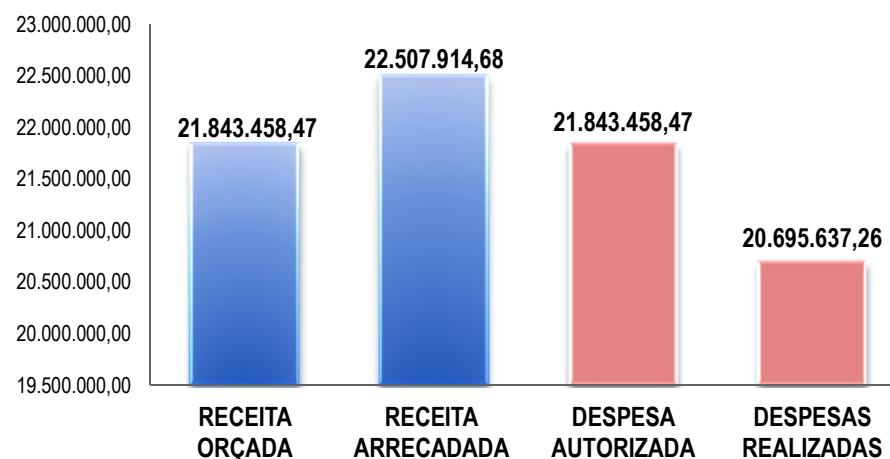
### RECEITA ARRECADADA

Receitas Correntes	22.446.614,68
Receitas de Capital Prevista	61.300,00
<b>SOMA</b>	<b>22.507.914,68</b>

### DESPESAS REALIZADAS

Despesas Correntes	19.659.913,37
Despesas de Capital	1.035.723,89
<b>SOMA</b>	<b>20.695.637,26</b>
<b>SUPERÁVIT</b>	<b>1.812.277,42</b>

### Comparativo Receita x Despesa



### CRÉDITOS ADICIONAIS

Não houve abertura de créditos adicionais em 2021.

## RESULTADO DA EXECUÇÃO ORÇAMENTÁRIA

Como se verifica, o resultado da execução orçamentária apresenta **superávit no valor de R\$ 1.812.277,42**, cujos fatores são os seguintes:

<b>MAIOR REALIZAÇÃO DA RECEITA (A)</b>	
Receita Prevista	21.843.458,47
<b>Receita Arrecadada (A)</b>	<b>22.446.614,68</b>
<b>MENOR REALIZAÇÃO DA DESPESA (B)</b>	
Despesa Fixada	21.843.458,47
<b>Despesa Realizada (B)</b>	<b>20.695.637,26</b>
<b>SUPERÁVIT DA EXECUÇÃO ORÇAMENTÁRIA (A-B)</b>	<b>1.812.277,42</b>

## BALANÇO ORÇAMENTÁRIO

O Balanço Orçamentário, Anexo 12 da Lei 4.320/64, espelha, em resumo, o Orçamento Geral do CRECI/RS e sua execução, permitindo a análise da receita arrecadada em relação à receita prevista, bem como o comportamento das despesas realizadas em relação à despesa autorizada.

## PRINCIPAIS PRÁTICAS CONTÁBEIS

Os Balanços Patrimoniais, Financeiros, Orçamentários e a Demonstração das Variações Patrimoniais, bem como as demais peças demonstrativas do processo, obedecem rigorosamente às instruções determinadas pelo Tribunal de Contas da União.

A escrituração contábil durante o ano de 2021 foi realizada através de sistema computadorizado processando-se com regularidade e atualização. Os lançamentos foram efetuados em observância às formalidades legais e técnicas, que disciplinam a matéria. A documentação contábil comprobatória dos atos e fatos administrativos foi arquivada em ordem racional e cronológica, no qual se verificou ainda a emissão de cópias de cheques/autorização bancária para cada despesa realizada.

Os valores dos Bens Móveis e Imóveis foram registrados pelos valores nominais atribuídos por ocasião de suas respectivas aquisições, conforme disposto no parágrafo 3º, artigo 106 da lei nº 4.320/64.

## **Conselho Regional de Corretores de Imóveis 3ª Região - RS**

---

Guilherme Alves, 1010 - Partenon  
Porto Alegre/RS  
CEP: 90680-000  
CNPJ: 92.966.159/0001-83

### **SITE**

---

[www.creci-rs.gov.br](http://www.creci-rs.gov.br)

### **OUVIDORIA**

---

[ouvidoria@creci-rs.gov.br](mailto:ouvidoria@creci-rs.gov.br)